

## 第2編 平素からの備えや予防

### 第1章 組織・体制の整備等

#### 第1 町における組織・体制の整備

町は、国民保護措置を的確かつ迅速に実施するため、国民保護措置の実施に必要な組織及び体制、職員の配置及びサービス基準等の整備を図る必要があることから、以下のとおり、各部局の平素の業務、職員の参集基準等について定める。

#### 1 町の各課等における平素の業務

町の各課は、国民保護措置を的確かつ迅速に実施するため、その準備に係る業務を行う。

#### 【町の各課における平素の業務】

| 課名    | 平素の業務   |
|-------|---|
| 総務財政課 | <ul style="list-style-type: none"> <li>・ 国民保護協議会の運営に関する事</li> <li>・ 町国民保護対策本部に関する事</li> <li>・ 避難実施要領の策定に関する事</li> <li>・ 物資及び資材の備蓄等に関する事</li> <li>・ 自主防災組織の育成・強化に関する事</li> <li>・ 町有車両の調達に関する事</li> <li>・ 関係機関との連絡調整に関する事</li> <li>・ 報道機関への対応に関する事</li> <li>・ その他各課との調整に関する事</li> </ul> |
| 企画振興課 | <ul style="list-style-type: none"> <li>・ 国民保護措置についての研修及び訓練に関する事</li> <li>・ 安否情報の収集体制の整備に関する事</li> <li>・ 住民に対する警報の内容の伝達及び緊急通報の内容の伝達に関する事</li> <li>・ 通信施設の管理に関する事</li> <li>・ 商工労働団体・機関との連絡調整に関する事</li> <li>・ 観光客に対する広報及び観光施設等との連絡調整に関する事</li> </ul>                                     |
| 町民課   | <ul style="list-style-type: none"> <li>・ 避難施設の運営体制の整備に関する事</li> <li>・ 高齢者、障害者その他特に配慮を要する者の安全確保及び支援体制の整備に関する事</li> <li>・ 医療、医薬品等の供給体制の整備に関する事</li> </ul>   |

## 第2編 平素からの備えや予防

|       |   |
|-------|---|
|       | <ul style="list-style-type: none"> <li>・廃棄物処理に係る調整に関すること</li> <li>・死体の処理並びに埋葬及び火葬に係る調整に関すること</li> <li>・ボランティア等の支援に関わる総合調整に関すること</li> <li>・救援物資の調達体制の整備に関すること</li> <li>・医療、医薬品等の供給体制の整備に関すること</li> </ul> |
| 農林水産課 | <ul style="list-style-type: none"> <li>・農業関係団体との連絡調整に関すること</li> <li>・家畜の対策に関すること</li> <li>・水産林務関係団体との連絡調整に関すること</li> <li>・漁港施設の把握及び対策に関すること</li> </ul>  |
| 建設課   | <ul style="list-style-type: none"> <li>・建設関係団体との連絡調整に関すること</li> <li>・道路、橋りょう等の把握及び対策に関すること</li> <li>・生活関連等施設（上水道・下水道等）の把握及び対策に関すること</li> <li>・被災者住宅の再建支援に関すること</li> <li>・住宅融資など相談窓口の開設に関すること</li> </ul> |

### 【教育委員会における平素からの業務】

|       |   |
|-------|---|
| 管理課   | <ul style="list-style-type: none"> <li>・児童生徒の保護計画に関すること</li> </ul>  |
| 社会教育課 | <ul style="list-style-type: none"> <li>・被災時の応急教育に関すること</li> <li>・文教施設の管理に関すること</li> <li>・教育関係機関、団体との連絡調整に関すること</li> </ul> |

### 【消防機関における平素からの業務】

|                            |  |
|----------------------------|--|
| 北留萌消防<br>組合消防支<br>署<br>消防団 | <ul style="list-style-type: none"> <li>・武力攻撃災害への対処に関すること（救急・救助を含む。）</li> <li>・住民の避難誘導に関すること</li> </ul> |
|----------------------------|--|

国民保護に関する業務の総括、各課等間の調整、企画立案等については、総務財政課が行う。

## 2 町職員の参集基準等

### (1) 職員の迅速な参集体制の整備

町は、武力攻撃災害が発生し、又はまさに発生しようとしている場合の初動対応に万全を期するため、武力攻撃事態等に対処するために必要な職員が迅速に参集できる体制を整備する。

(2) 24時間即応体制の確立

町は、武力攻撃等が発生した場合において、事態の推移に応じて速やかに対応する必要があるため、北留萌消防組合消防支署（以下「消防支署」という。）との連携を図りつつ、速やかに町長及び総務財政課交通防災係職員に連絡が取れる24時間即応可能な体制を確保する。

(3) 町の体制及び職員の参集基準等

町は、事態の状況に応じて適切な措置を講ずるため、下記の体制を整備するとともに、その参集基準を定める。

その際、町長の行う判断を常時補佐できる体制の整備に努める。

【職員参集基準及び初動体制】

| 状況    | 体制の判断基準   | 体制                      | 職員の参集基準   |
|-------|---|-------------------------|---|
| 事態認定前 | 町の全課での対応は不要だが、情報収集等の対応が必要な場合                            | 第1非常配備<br>(総務対策部体制)     | 総務財政課交通防災係職員(国民保護を担当する職員及び事態に応じた関係職員)が参集                    |
|       | 町の全課での対応が必要な場合<br>(現場からの情報により多数の人を殺傷する行為等の事案の発生を把握した場合) | 第2非常配備<br>(緊急事態連絡室体制)   | 原則として、町国民保護対策本部体制に準じて職員の参集を行うが、具体的な参集基準は、個別の事態の状況に応じ、その都度判断 |
| 事態認定後 | 町国民保護対策本部設置の通知がない場合                                     | 第1非常配備<br>(総務対策部体制)     | 総務財政課交通防災係職員(国民保護を担当する職員及び事態に応じた関係職員)が参集                    |
|       | 町の全課での対応が必要な場合<br>(現場からの情報により多数の人を殺傷する行為等の事案の発生を把握した場合) | 第2非常配備<br>(緊急事態連絡室体制)   | 原則として、町国民保護対策本部体制に準じて職員の参集を行うが、具体的な参集基準は、個別の事態の状況に応じ、その都度判断 |
|       | 町国民保護対策本部設置の通知を受けた場合                                    | 第3非常配備<br>(町国民保護対策本部体制) | 全ての町職員が役場又は出先機関等に参集   |

注1 第1非常配備(総務対策部)、第2非常配備(緊急事態連絡室)の体制を整えるかどうかの判断は、総務財政課長が行う。

(4) 幹部職員等への連絡手段の確保

町の幹部職員及び総務財政課交通防災係職員は、常時、参集時の連絡手段として、携帯電話等を携行し、電話・メール等による連絡手段を確保する。

(5) 幹部職員等の参集が困難な場合の対応

町の幹部職員及び総務財政課交通防災係職員が、交通の途絶、職員の被災などにより参集が困難な場合等も想定し、あらかじめ、参集予定職員の次席の職員を代替職員として指定しておくなど、事態の状況に応じた職員の参集手段を確保する。

なお、町対策本部長、町対策副本部長及び町対策本部員の代替職員については、資料10のとおりとする。

(6) 町対策本部の代替機能の確保

町は、町国民保護対策本部（以下「町対策本部」という。）が被災した場合等町対策本部を町庁舎内に設置できない場合に備え、町対策本部の予備施設を次のとおり指定する。

|     |              |
|-----|--------------|
| 第1位 | 苫前町公民館       |
| 第2位 | 新日本海地域交流センター |

(7) 職員の服務基準

町は、参集基準の体制ごとに、参集した職員の行うべき所掌事務を定める。

(8) 交代要員等の確保

町は、防災に関する体制を活用しつつ、町対策本部を設置した場合においてその機能が確保されるよう、以下の項目について定める。

交代要員の確保その他職員の配置

食料、燃料等の備蓄

自家発電設備の確保

仮眠設備等の確保 等

**3 消防機関の体制**

(1) 消防支署における体制

消防支署は、町における参集基準等と同様に、消防支署における初動体制を整備するとともに、職員の参集基準を定める。その際、町は、消防支署における24時間体制の状況を踏まえ、特に初動時における消防支署との緊密な連携を図り、一体的な国民保護措置が実施できる体制を整備する。

(2) 消防団の充実・活性化の推進等

町は、消防団が避難住民の誘導等に重要な役割を担うことにかんがみ、道と連携し、地域住民の消防団への参加促進、消防団に係る広報活動、全国の先進事例の情報提供、施設及び設備の整備の支援等の取組みを積極的に行い、消防団の充実・活性化を図る。

また、町は、道と連携し、消防団員に対する国民保護措置についての研修を実施するとともに、国民保護措置についての訓練に消防団を参加させるよう配慮する。

さらに、町は、消防本部及び消防支署における参集基準等を参考に、消防団員の参集基準を定める。

#### 4 国民の権利利益の救済に係る手続等

##### (1) 国民の権利利益の迅速な救済

町は、武力攻撃事態等の認定があった場合には、国民保護措置の実施に伴う損失補償、国民保護措置に係る不服申立て又は訴訟その他の国民の権利利益の救済に係る手続を迅速に処理するため、国民からの問い合わせに対応するための総合的な窓口を開設し、総務財政課が担当する。

また、必要に応じ外部の専門家等の協力を得ることなどにより、国民の権利利益の救済のため迅速に対応する。

##### 【国民の権利利益の救済に係る手続項目一覧】

|                        |  |
|------------------------|--|
| 損失補償<br>(法第159条第1項)    | 特定物資の収用に関する事。(法第81条第2項)                              |
|                        | 特定物資の保管命令に関する事。(法第81条第3項)                            |
|                        | 土地等の使用に関する事。(法第82条)                                  |
|                        | 応急公用負担に関する事。(法第113条第1項・5項)                           |
| 損害補償<br>(法第160条)       | 国民への協力要請によるもの<br>(法第70条第1・3項、80条第1項、115条第1項、123条第1項) |
| 不服申立てに関する事。(法第6条、175条) |  |
| 訴訟に関する事。(法第6条、175条)    |  |

##### (2) 国民の権利利益に関する文書の保存

町は、国民の権利利益の救済の手続に関連する文書(公用令書の写し、協力の要請日時、場所、協力者、要請者、内容等を記した書類等)を、文書管理規程等の定めるところにより、適切に保存する。また、国民の権利利益の救済を確実にを行うため、武力攻撃災害による当該文書の逸失等を防ぐために、安全な場所に確実に保管する等の配慮を行う。

町は、これらの手続に関連する文書について、武力攻撃事態等が継続している場合及び国民保護措置に関して不服申立て又は訴訟が提起されている場合には保存期間を延長する。

## 第2 関係機関との連携体制の整備

町は、国民保護措置を実施するに当たり、国、道、他の市町村、指定公共機関、指定地方公共機関その他の関係機関と相互に連携協力することが必要不可欠であるため、以下のとおり、関係機関との連携体制整備のあり方について定める。

### 1 基本的考え方

#### (1) 防災のための連携体制の活用

町は、武力攻撃事態等への効果的かつ迅速な対応ができるよう、防災のための連携体制も活用し、関係機関との連携体制を整備する。

#### (2) 関係機関の計画との整合性の確保

町は、国、道、他の市町村、指定公共機関及び指定地方公共機関その他の関係機関の連絡先を把握するとともに、関係機関が作成する国民保護計画及び国民保護業務計画との整合性の確保を図る。

#### (3) 関係機関相互の意思疎通

町は、個別の課題に関して関係機関による意見交換の場を設けること等により、関係機関の意思疎通を図り、人的なネットワークを構築する。この場合において、町国民保護協議会の部会を活用すること等により、関係機関の積極的な参加が得られるように留意する。

### 2 道との連携

#### (1) 道の連絡先の把握等

町は、緊急時に連絡すべき道の連絡先（担当部局名、所在地、電話（FAX）番号、メールアドレス等）について把握するとともに、定期的に更新を行い、国民保護措置の実施の要請等が円滑に実施できるよう、道と必要な連携を図る。

#### (2) 道との情報共有

警報の内容、経路や運送手段等の避難、救援の方法等に関し、道との間で緊密な情報の共有を図る。

#### (3) 町国民保護計画の道への協議

町は、道との国民保護計画の協議を通じて、道の行う国民保護措置と町の行う国民保護措置との整合性の確保を図る。

(4) 道警察との連携

町長は、自らが管理する道路について、武力攻撃事態において、道路の通行禁止措置等に関する情報を道路利用者に積極的に提供できるよう、道警察と必要な連携を図る。

**3 近接市町村との連携**

(1) 近接市町村との連携

町は、近接市町村の連絡先、担当部署等に関する最新の情報を常に把握するとともに、近接市町村相互の国民保護計画の内容について協議する機会を設けることや、「災害時等における北海道及び市町村相互の応援に関する協定」等に基づき、武力攻撃災害の防御、避難の実施体制、物資及び資材の供給体制等における近接市町村相互間の連携を図る。

(2) 消防機関の連携体制の整備

町は、消防機関の活動が円滑に行われるよう、近接市町村の消防機関との応援体制の整備を図るとともに、必要により既存の消防応援協定等の見直しを行うこと等により、消防機関相互の連携を図る。また、消防機関のNBC対応可能部隊数やNBC対応資機材の保有状況を相互に把握し、相互応援体制の整備を図る。

**4 指定公共機関等との連携**

(1) 指定公共機関等の連絡先の把握

町は、区域内の指定公共機関等との緊密な連携を図るとともに、指定公共機関等の連絡先、担当部署等について最新の情報を常に把握しておく。

(2) 医療機関との連携

町は、事態発生時に医療機関の活動が速やかに行われるよう消防機関とともに、災害拠点病院、救命救急センター、医師会等との連絡体制を確認するとともに平素からの意見交換や訓練を通じて、緊急時の医療ネットワークと広域的な連携を図る。

(3) 関係機関との協定の締結等

町は、関係機関から物資及び資材の供給並びに避難住民の運送等について必要な協力が得られるよう、新たな協定の締結や防災のために締結されている協定の見直しを行うなど、防災に準じた必要な連携体制の整備を図る。

また、町は、区域内の事業所における防災対策への取組みに支援を行うとともに、民間企業の有する広範な人的・物的ネットワークとの連携の確保を図る。

5 ボランティア団体等に対する支援

(1) 自主防災組織等に対する支援

町は、自主防災組織及び町内会等のリーダー等に対する研修等を通じて国民保護措置の周知及び自主防災組織等の活性化を推進し、その充実を図るとともに、自主防災組織等相互間、消防団及び町等との間の連携が図られるよう配慮する。また、国民保護措置についての訓練の実施を促進し、自主防災組織等が行う消火、救助、救援等のための施設及び設備の充実を図るよう努める。

(2) 自主防災組織以外のボランティア団体等に対する支援

町は、防災のための連携体制を踏まえ、日本赤十字社北海道支部、社会福祉協議会その他のボランティア関係団体等との連携を図り、武力攻撃事態等においてボランティア活動が円滑に行われるよう、その活動環境の整備を図るよう努める。(資料4参照)

第3 通信の確保

町は、武力攻撃事態等において国民保護措置を的確かつ迅速に実施するためには、非常通信体制の整備等による通信の確保が重要であることから、以下のとおり、非常通信体制の整備等について定める。

(1) 非常通信体制の整備

町は、国民保護措置の実施に関し、非常通信体制の整備、重要通信の確保に関する対策の推進を図るものとし、自然災害その他の非常時における通信の円滑な運用を図ること等を目的として、関係省庁、地方公共団体、主要な電気通信事業者等で構成された非常通信協議会との連携に十分配慮する。

ア 公衆通信施設の利用(主通信系統)

(ア) 非常通話等の取扱い

「非常通話」又は電気通信事業法第8条重要電話に該当する場合は、承認を受けた加入電話をもって、関係機関に通報するものとする。

(イ) 非常通話加入電話

N T T東日本-北海道旭川支店長の承認を受けた加入電話は次のとおりである。

|         |            |
|---------|------------|
| 苦前町役場   | 64-2315    |
|         | 64-2040    |
| 消防 苦前支署 | 64-2321(代) |
| 消防古丹別支署 | 65-4119(代) |

イ 専用通信施設の利用(副通信系統)

主通信系統による設備が利用できない状態になった場合における通信連絡は、次の専



用通信施設のうち最も迅速であるものを選定して行うものとする。

(ア) 北海道防災行政無線の利用

町役場の専用電話をもって通信相手機関に最も近い防災行政無線局・端末局を経て行う。

(イ) 警察電話による通信

警察署の専用電話をもって通信相手機関に最も近い警察機関を経て行う。

(ウ) 北海道電力株式会社の専用電話による通信

北海道電力株式会社の支社・営業所を経て行う。

(エ) 消防業務無線

消防業務無線により、関係支署、分団を通じて行う。

ウ 無線通信施設の利用

公衆電気通信施設が使用不能の場合に利用できる無線通信施設は資料5のとおりである。

(2) 非常通信体制の確保

町は、武力攻撃災害発生時においても情報の収集、提供を確実にを行うため、情報伝達ルートの多ルート化や停電等に備えて非常用電源の確保を図るなど、自然災害時における体制を活用し、情報収集、連絡体制の整備に努める。

## 第4 情報収集・提供等の体制整備

町は、武力攻撃事態等において、国民保護措置に関する情報提供、警報の内容の通知及び伝達、被災情報の収集・報告、安否情報の収集・整理等を行うため、情報収集・提供等の体制整備のために必要な事項について、以下のとおり定める。

### 1 基本的考え方

(1) 情報収集・提供のための体制の整備

町は、武力攻撃等の状況、国民保護措置の実施状況、被災情報その他の情報等を収集又は整理し、関係機関及び住民に対しこれらの情報の提供等を適時かつ適切に実施するための体制を整備する。

(2) 体制の整備に当たっての留意事項

体制の整備に際しては、防災における体制を踏まえ、効率的な情報の収集、整理及び提供や、武力攻撃災害により障害が発生した場合の通信の確保に留意する。

また、非常通信体制の確保に当たっては、自然災害時において確保している通信手段を活用するとともに、以下の事項に十分留意し、その運用・管理、整備等を行う。

|  |  |
|--|--|
| 施設<br>・<br>設<br>備<br>面   | ・非常通信設備等の情報通信手段の施設について、非常通信の取扱いや機器の操作の習熟を含めた管理・運用体制の構築を図る。   |
|  | ・武力攻撃災害による被害を受けた場合に備え、複数の情報伝達手段の整備（有線・無線系、地上系・衛星系等による伝送路の多ルート化等）、関連機器装置の二重化等の障害発生時における情報収集体制の整備を図る。                            |
|  | ・無線通信ネットワークの整備・拡充の推進及び相互接続等によるネットワーク間の連携を図る。   |
|  | ・武力攻撃災害時において確実な利用ができるよう、国民保護措置の実施に必要な非常通信設備を定期的に総点検する。   |
| 運<br>用<br>面  | ・夜間・休日の場合等における体制を確保するとともに、平素から情報の収集・連絡体制の整備を図る。  |
|  | ・武力攻撃災害による被害を受けた場合に備え、通信輻輳時及び途絶時並びに庁舎への電源供給が絶たれた場合を想定した、非常用電源を利用した関係機関との実践的通信訓練の実施を図る。   |
|  | ・通信訓練を行うに当たっては、地理的条件や交通事情等を想定し、実施時間や電源の確保等の条件を設定した上で、地域住民への情報の伝達、避難先施設との間の通信の確保等に関する訓練を行うものとし、訓練終了後に評価を行い、必要に応じ体制等の改善を行う。      |
|  | ・無線通信系の通信輻輳時の混信等の対策に十分留意し、武力攻撃事態等非常時における運用計画を定めるとともに、関係機関との間で携帯電話等の電気通信事業用移動通信及び防災行政無線、消防救急無線等の業務用移動通信を活用した運用方法等についての十分な調整を図る。 |
|  | ・電気通信事業者により提供されている災害時優先電話等の効果的な活用を図る。  |
|  | ・担当職員の役割・責任の明確化等を図るとともに、職員担当者が被害を受けた場合に備え、円滑に他の職員が代行できるような体制の構築を図る。  |
| ・国民に情報を提供するに当たっては、防災行政無線、広報車両等を活用するとともに、高齢者、障害者、外国人その他の情報の伝達に際し援護を要する者及びその他通常的手段では情報の入手が困難と考えられる者に対しても情報を伝達できるよう必要な検討を行い、体制の整備を図る。 |  |

### (3) 情報の共有

町は、国民保護措置の実施のため必要な情報の収集、蓄積及び更新に努めるとともに、これらの情報が関係機関により円滑に利用されるよう、情報セキュリティー等に留意しながらデータベース化等に努める。

## 2 警報等の伝達に必要な準備

### (1) 警報の伝達体制の整備

町は、知事から警報の内容の通知があった場合の住民及び関係団体への伝達方法等についてあらかじめ定めておくとともに、住民及び関係団体に伝達方法等の理解が行き渡るよう事前に説明や周知を図る。この場合において、民生委員や社会福祉協議会、国際交流協会等との協力体制を構築するなど、高齢者、障害者、外国人等に対する伝達に配慮する。

(2) 防災行政無線の整備

町は、武力攻撃事態等における迅速な警報の内容の伝達等に必要となる同報系その他の防災行政無線の整備に努めるなど通信体制の充実に努める。

(3) 道警察との連携

町は、武力攻撃事態等において、住民に対する警報の内容の伝達が的確かつ迅速に行われるよう、道警察との協力体制を構築する。また、必要に応じて海上保安部との協力体制を構築する。

(4) 国民保護に係るサイレンの住民への周知

国民保護に係るサイレン音（「国民保護に係る警報のサイレンについて」平成17年7月6日付消防運第17号国民保護運用室長通知）については、訓練等の様々な機会を活用して住民に十分な周知を図る。

(5) 大規模集客施設等に対する警報の伝達のための準備

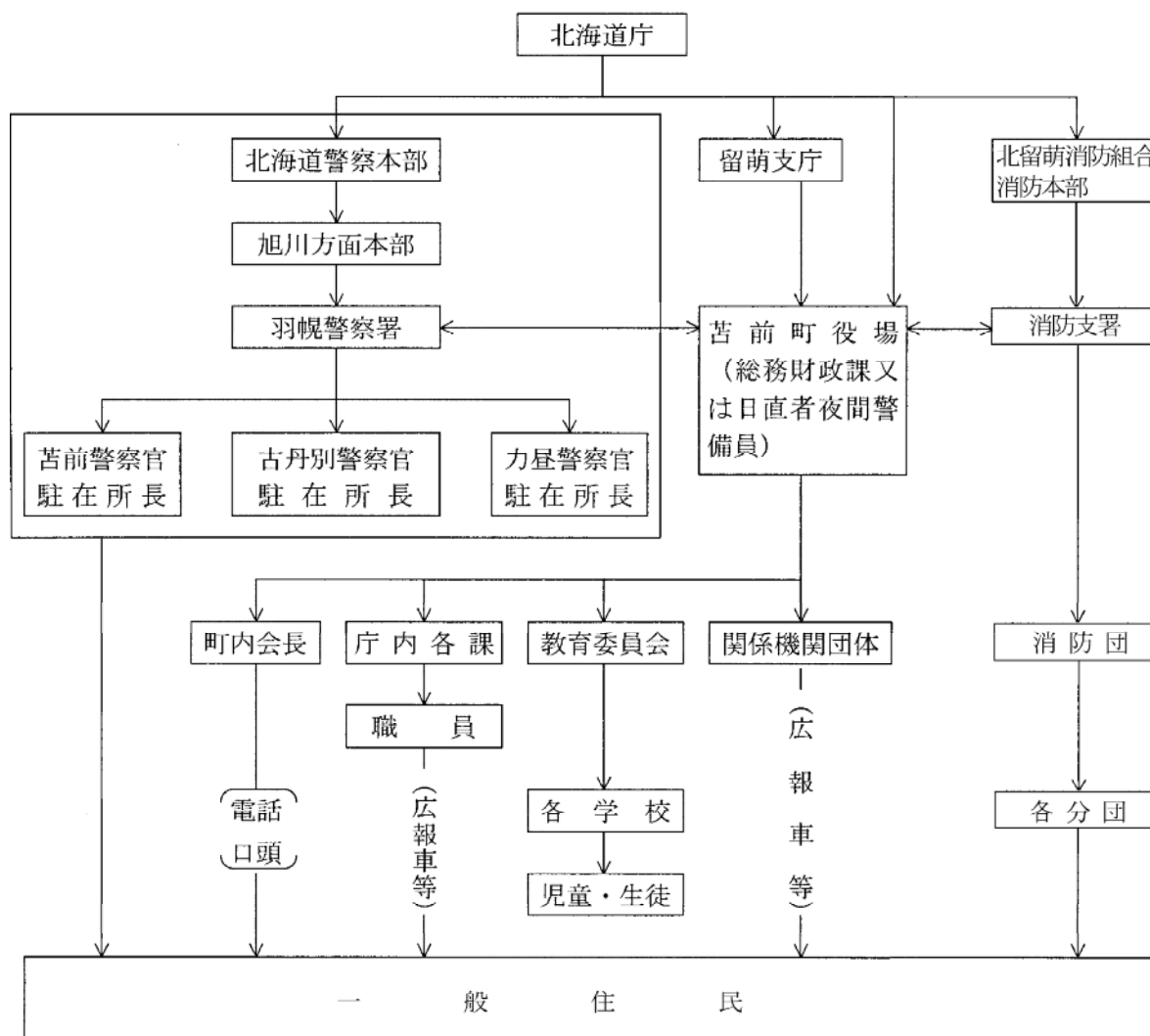
町は、道から警報の内容の通知を受けたときに町長が迅速に警報の内容の伝達を行うこととなる区域内に所在する学校、病院、大規模集客施設、大規模集合住宅、官公庁、事業所その他の多数の者が利用又は居住する施設について、道との役割分担も考慮して定める。

(6) 民間事業者からの協力の確保

町は、道と連携して、特に昼間人口の多い地域における「共助」の活動の実施が期待される民間事業者が、警報の内容の伝達や住民の避難誘導等を主体的に実施できるよう、各種の取組みを推進する。

その際、先進的な事業者の取組みをPRすること等により、協力が得られやすくなるような環境の整備に努める。

伝達系統図



**3 安否情報の収集、整理及び提供に必要な準備**

(1) 安否情報の種類、収集及び報告の様式

町は、避難住民及び武力攻撃災害により死亡し又は負傷した住民の安否情報(以下参照)に関して、武力攻撃事態等における安否情報の収集及び報告の方法並びに安否情報の照会及び回答の手続その他の必要な事項を定める省令(平成17年総務省令第44号。以下「安否情報省令」という。)第1条に規定する様式第1号及び第2号により収集を行い、第2条に規定する様式第3号の安否情報報告書の様式により、道に報告する。

**【収集・報告すべき情報】**

1 避難住民・負傷住民

氏名

フリガナ

出生の年月日

男女の別

住所

国籍

～ のほか、個人を識別するための情報（前各号のいずれかに掲げる情報が不明である場合において、当該情報に代えて個人を識別することができるものに限る。）

負傷(疾病)の該当

負傷又は疾病の状況

現在の居所

連絡先その他必要情報

親族・同居者への回答の希望

知人への回答の希望

親族・同居者・知人以外の者への回答又は公表の同意

## 2 死亡住民

（上記 ～ に加えて）

死亡の日時、場所及び状況

遺体が安置されている場所

連絡先その他必要情報

～ 、 ～ の親族・同居者・知人以外の者への回答の同意

## (2) 安否情報収集のための体制整備

町は、収集した安否情報を円滑に整理、報告及び提供することができるよう、あらかじめ、町における安否情報の整理担当者及び安否情報の回答責任者等を定めるとともに、職員に対し、必要な研修・訓練を行う。また、道の安否情報収集体制（担当の配置や収集方法・収集先等）の確認を行う。

## (3) 安否情報の収集に協力を求める関係機関の把握

町は、安否情報の収集を円滑に行うため、医療機関、諸学校、大規模事業所等安否情報を保有し、収集に協力を求める可能性のある関係機関について、既存の統計資料等に基づいてあらかじめ把握する。

## 4 被災情報の収集・報告に必要な準備

### (1) 情報収集・連絡体制の整備

町は、被災情報の収集、整理及び知事への報告等を適時かつ適切に実施するため、あらかじめ情報収集・連絡に当たる担当を定めるとともに、必要な体制の整備を図る。

【被災情報の報告様式】

年 月 日に発生した による被害(第 報)

平成 年 月 日 時 分  
苦前町

1 武力攻撃災害が発生した日時、場所(又は地域)

(1) 発生日時 平成 年 月 日

(2) 発生場所 苦前町 (北緯 度、東経 度)

2 発生した武力攻撃災害の状況の概要

3 人的・物的被害状況

| 地区名 | 人的被害 |       |     |     | 住家被害 |    | その他 |
|-----|------|-------|-----|-----|------|----|-----|
|     | 死者   | 行方不明者 | 負傷者 |     | 全壊   | 半壊 |     |
|     |      |       | 重傷  | 軽傷  |      |    |     |
| (人) | (人)  | (人)   | (人) | (棟) | (棟)  |    |     |
|     |      |       |     |     |      |    |     |
|     |      |       |     |     |      |    |     |
|     |      |       |     |     |      |    |     |

可能な場合、死者について、死亡地の地区名、死亡の年月日、性別、年齢及び死亡時の概況を一人ずつ記入してください。

| 地区名 | 年月日 | 性別 | 年齢 | 概況 |
|-----|-----|----|----|----|
|     |     |    |    |    |
|     |     |    |    |    |
|     |     |    |    |    |

(2) 担当者の育成

町は、あらかじめ定められた情報収集・連絡に当たる担当者に対し、情報収集・連絡に対する正確性の確保等の必要な知識や理解が得られるよう研修や訓練を通じ担当者の育成に努める。

第5 研修及び訓練

町職員は、住民の生命、身体及び財産を保護する責務を有していることから、研修を通じて国民保護措置の実施に必要な知識の習得に努めるとともに、実践的な訓練を通じて武力攻撃事態等における対処能力の向上に努める必要がある。このため、町における研修及び訓練のあり方について必要な事項を、以下のとおり定める。

## 1 研修

### (1) 研修機関における研修の活用

町は、国民保護の知見を有する職員を育成するため、消防大学校、市町村職員中央研修所、道消防学校等の研修機関の研修課程を有効に活用し、職員の研修機会を確保するよう努める。

### (2) 職員等の研修機会の確保

町は、職員に対して、国、道等が作成する国民保護に関する教材や資料等も活用し、多様な方法により研修を行う。

また、道と連携し、消防団員及び自主防災組織のリーダーに対して国民保護措置に関する研修等を行うとともに、国が作成するビデオ教材や国民保護ポータルサイト、e-ラーニング等も活用するなど多様な方法により研修を行う。

#### 【国民保護ポータルサイト】

<http://www.kokuminhogo.go.jp/>

#### 【総務省消防庁ホームページ】

<http://www.fdma.go.jp/>

### (3) 外部有識者等による研修

町は、職員等の研修の実施に当たっては、消防職員を活用するほか、道、自衛隊、海上保安庁及び警察の職員、学識経験者等を講師に招くなど外部の人材についても積極的に活用する。

## 2 訓練

### (1) 町における訓練の実施

町は、近隣市町村、道、国等関係機関と共同するなどして、国民保護措置についての訓練を実施し、武力攻撃事態等における対処能力の向上を図る。

訓練の実施に当たっては、具体的な事態を想定し、防災訓練におけるシナリオ作成等、既存のノウハウを活用するとともに、道警察、海上保安部等、自衛隊等との連携を図る。

### (2) 訓練の形態及び項目

訓練を計画するに当たっては、実際に人・物等を動かす実動訓練、状況付与に基づいて参加者に意思決定を行わせる図上訓練等、実際の行動及び判断を伴う実践的な訓練を実施する。

また、防災訓練における実施項目を参考にしつつ、以下に示す訓練を実施する。

町対策本部を迅速に設置するための職員の参集訓練及び町対策本部設置運営訓練

警報・避難の指示等の内容の伝達訓練及び被災情報・安否情報に係る情報収集訓練

避難誘導訓練及び救援訓練

(3) 訓練に当たっての留意事項

国民保護措置と防災上の措置との間で相互に応用が可能な項目については、国民保護措置についての訓練と防災訓練とを有機的に連携させる。

国民保護措置についての訓練の実施においては、住民の避難誘導や救援等に当たり、町内会の協力を求めるとともに、特に高齢者、障害者その他特に配慮を要する者への的確な対応が図られるよう留意する。

訓練実施時は、第三者の参加を求め、客観的な評価を行うとともに、参加者等から意見を聴取するなど、教訓や課題を明らかにし、国民保護計画の見直し作業等に反映する。

町は、町内会、自主防災組織などと連携し、住民に対し広く訓練への参加を呼びかけ、訓練の普及啓発に資するよう努め、訓練の開催時期、場所等は、住民の参加が容易となるよう配慮する。

町は、道と連携し、学校、病院、大規模集客施設、大規模集合住宅、官公庁、事業所その他の多数の者が利用又は居住する施設の管理者に対し、火災や地震等の計画及びマニュアル等に準じて警報の内容の伝達及び避難誘導を適切に行うため必要となる訓練の実施を促す。

町は、道警察と連携し、避難訓練時における交通規制等の実施について留意する。

第2章 避難、救援及び武力攻撃災害への対処に関する平素からの備え

避難、救援及び武力攻撃災害への対処に関する平素からの備えに関して必要な事項について、以下のとおり定める（通信の確保、情報収集・提供体制など既に記載しているものを除く。）

**1 避難に関する基本的事項**

(1) 基礎的資料の収集

町は、迅速に避難住民の誘導を行うことができるよう、住宅地図、道路網のリスト、避難施設のリスト等必要な基礎的資料を準備する。

また、本町は積雪寒冷地であるため、積雪により道路が寸断され、地域が孤立する状況が生じるおそれがあることにかんがみ、道路の除雪及び閉鎖状況の照会先や冬季における交通機関の輸送体制等の把握については特に留意する。

**【町対策本部において集約・整理すべき基礎的資料】**

| 情 報         | 内 容                                |
|-------------|------------------------------------|
| 住宅地図        | ・人口分布・世帯数・昼夜別の人口のデータ               |
| 区域内の道路網のリスト | ・避難経路として想定される高速道路、国道、道道、町道等の道路のリスト |



|                        |  |
|------------------------|--|
| 輸送力のリスト                | <ul style="list-style-type: none"> <li>・バス、船舶等の運送事業者や公共交通機関の保有する輸送力のデータ</li> <li>・バス網、保有車両数などのデータ</li> </ul> |
| 避難施設のリスト               | <ul style="list-style-type: none"> <li>・避難住民の収容能力や屋内外の別についてのリスト</li> </ul>                                   |
| 備蓄物資、調達可能物資のリスト        | <ul style="list-style-type: none"> <li>・備蓄物資の所在地、数量、区域内の主要な民間事業者のリスト</li> </ul>                              |
| 生活関連等施設等のリスト           | <ul style="list-style-type: none"> <li>・避難住民の誘導に影響を与えかねない一定規模以上のもの</li> </ul>                                |
| 関係機関                   | <ul style="list-style-type: none"> <li>・国、道、民間事業者等の連絡先一覧、協定</li> </ul>                                       |
| 町内会・自治会、自主防災組織等の連絡先等一覧 | <ul style="list-style-type: none"> <li>・代表者及びその代理の者の自宅及び勤務先の住所、連絡先等</li> </ul>                               |
| 消防機関のリスト               | <ul style="list-style-type: none"> <li>・消防支署の所在地等の一覧、消防団長の連絡先</li> <li>・消防機関の装備資機材のリスト</li> </ul>            |
| 災害時要援護者の避難支援プラン        | <ul style="list-style-type: none"> <li>・災害時要援護者名簿等の整備</li> </ul>   |

(2) 隣接する市町村との連携の確保

町は、町の区域を越える避難を行う場合に備えて、平素から、隣接する市町村と想定される避難経路や相互の支援の在り方等について意見交換を行い、また、訓練を行うこと等により、緊密な連携を確保する。

(3) 高齢者、障害者等災害時要援護者への配慮

町は、避難住民の誘導に当たっては、高齢者、障害者等自ら避難することが困難な者の避難について、自然災害時への対応として作成している避難支援プランを活用しつつ、災害時要援護者の避難対策を講じる。

その際、避難誘導時において、防災・福祉関係部局を中心とした横断的な職員の配置に留意する。

災害時要援護者の把握

地域住民や関係機関等と連携して、日常生活において寝たきりの高齢者、身体に障害を有する者、長期病気療養者、認知症を有する高齢者など、災害が発生したときに自力で避難することが困難な者について、あらかじめその実態を把握するとともに、災害時要援護者名簿の作成等に努めるものとする。

また、常時単身で日常生活を営む高齢者についても、防災上の配慮が必要であるため、あらかじめその実態を把握しておく。

緊急連絡体制

災害時要援護者に対して、民生委員、地域住民、自主防災組織の協力を得て緊急連絡

体制の確立を図る。

#### 避難体制の確立

災害時要援護者に対する避難誘導等の方法については、地域住民、自主防災組織の協力を得て援助する者などをあらかじめ定めておく。

また、避難所や避難路の指定にあつては、地域の災害時要援護者の実態に合わせ利便性や安全性を十分配慮するとともに、地域の実情に応じた避難体制を確立しておく。

#### 防災知識の普及・啓発

災害時においては、災害時要援護者自身が自らの身を守ることが必要であるが、災害時要援護者が一人で災害に対処することは多くの困難が伴う。このため、災害時要援護者をはじめ、家族、地域住民自身、自主防災組織等に対する防災知識の普及・啓発を行い、日ごろから防災に対する意識の高揚を図る。

#### 防災設備等の整備

社会福祉施設等の利用者や入所者は、寝たきりの高齢者や障害者等のいわゆる災害時要援護者であるため、その管理者は、施設の災害に対する安全性を高めることが重要である。

また、電気・水道等の供給停止に備えて、施設入所者が最低限度の生活維持に必要な食料、飲料水・医療品等の備蓄に努めるとともに、施設の機能の応急復旧等に必要な防災資機材の整備に努める。

#### 組織体制の整備

施設管理者は、災害時において、迅速かつ的確に対処するため、あらかじめ防災組織を整え、施設職員の任務分担・動員計画・緊急連絡体制等を明確にしておく。

特に、夜間における消防機関等への通報連絡や入所者の避難誘導體制に十分配慮した組織体制を確保する。

#### 外国人に対する対策

言語・生活習慣・防災意識の異なる外国人をいわゆる災害時要援護者として位置付け、災害発生時に迅速かつ的確な行動がとれるよう努めるとともに、外国人登録等様々な機会をとらえて防災対策について周知を図る。

ア 多言語による広報を充実

イ 避難場所・道路標識の災害に関する表示板の多言語化

ウ 外国人を含めた防災訓練・防災教育の実施

#### (4) 民間事業者からの協力の確保

町は、避難住民の誘導時における地域の民間事業者の協力の重要性にかんがみ、平素から、これら企業の協力が得られるよう、連携・協力の関係を構築しておく。

#### (5) 学校や事業所との連携

町は、学校や大規模な事業所における避難に関して、時間的な余裕がない場合において

は、事業所単位により集団で避難することを踏まえて、平素から、各事業所における避難の在り方について、意見交換や避難訓練等を通じて、対応を確認する。

## 2 避難実施要領のパターンの作成

町は、関係機関（教育委員会など町の各執行機関、消防機関、道、道警察、海上保安部等、自衛隊等）と緊密な意見交換を行いつつ、消防庁が作成するマニュアルを参考に、季節の別（特に冬期間の避難方法）、観光客や昼間人口の存在、混雑や交通渋滞の発生状況等について配慮し、複数の避難実施要領のパターンをあらかじめ作成する。

## 3 救援に関する基本的事項

### (1) 道との調整

町は、道から救援の一部の事務を当該町において行うこととされた場合や町が道の行う救援を補助する場合にかんがみて、町の行う救援の活動内容や道との役割分担等について、自然災害時における町の活動状況等を踏まえ、あらかじめ道と調整しておく。

### (2) 基礎的資料の準備等

町は、道と連携して、救援に関する事務を行うために必要な資料を準備するとともに、避難に関する平素の取組みと並行して、関係機関との連携体制を確保する。

また、本町が積雪寒冷地であることにかんがみ、冬季における救援を考慮して、暖房器具や自家発電機の備蓄状況又は調達体制等の把握については特に留意する。

## 4 運送事業者の輸送力・輸送施設の把握等

町は、道と連携して、運送事業者の輸送力の把握や輸送施設に関する情報の把握等を行うとともに、避難住民や緊急物資の運送を実施する体制を整備するよう努める。

特に、冬季の道路においては、積雪により幅員が減少したり、閉鎖となる区間が生じることを踏まえ、冬季における船舶を活用した運送の実施体制について検討を行う。

### (1) 運送事業者の輸送力及び輸送施設に関する情報の把握

町は、道が保有する町の区域の輸送に係る運送事業者の輸送力及び輸送施設に関する情報を共有する。

### (2) 運送経路の把握等

町は、武力攻撃事態等における避難住民や緊急物資の運送を円滑に行うため、道が保有する町の区域に係る運送経路の情報を共有する。

(3) 町有車両の現況

町が管理する車両の種別・台数等は資料6のとおりである。

(4) ヘリコプター着陸可能地（発着場所）

| 施設名           | 所在地 | 着名地点からの<br>方向距離 | 広さ          | 施設管理者 | 電話番号    |
|---------------|-----|-----------------|-------------|-------|---------|
| 苫前中学校グ<br>ランド | 字 旭 | 役場から 0.3km      | 100m × 100m | 町     | 64-2211 |

**5 避難施設の指定への協力**

町は、道が行う避難施設の指定に際しては、必要な情報を提供するなど道に協力する。また、町は、道が指定した避難施設に関する情報を避難施設データベース等により、道と共有するとともに、道と連携して住民に周知する。

避難施設は、緊急避難のための一時避難場所と収容避難のための避難所に区分し、災害の規模、避難人口その他の情勢を判断し、あらかじめ定められている避難収容施設の中から指定する。（資料7参照）

**6 生活関連等施設の把握等**

(1) 生活関連等施設の把握等

町は、その区域内に所在する生活関連等施設について、道を通じて把握するとともに、道との連絡体制を整備する。

また、町は、「生活関連等施設の安全確保の留意点について」（平成17年8月29日閣副安危第364号内閣官房副長官補（安全保障・危機管理担当）付内閣参事官通知）に基づき、その管理に係る生活関連等施設の安全確保措置の実施のあり方について定める。

(2) 町が管理する公共施設等における警戒

町は、その管理に係る公共施設、公共交通機関等について、特に情勢が緊迫している場合等において、必要に応じ、生活関連等施設の対応も参考にして、道の措置に準じて警戒等の措置を実施する。この場合において、道警察及び海上保安部等との連携を図る。

### 第3章 物資及び資材の備蓄、整備

町が備蓄、整備する国民保護措置の実施に必要な物資及び資材について、以下のとおり定める。

#### 1 町における備蓄

##### (1) 防災のための備蓄との関係

住民の避難や避難住民等の救援に必要な物資や資材については、従来の防災のために備えた物資や資材と共通するものが多いことから、可能であるものについては、原則として、国民保護措置のための備蓄と防災のための備蓄とを相互に兼ねるとともに、武力攻撃事態等において特に必要となる物資及び資材（ ）について、備蓄し、又は調達体制を整備する。

##### (2) 国民保護措置の実施のために必要な物資及び資材

国民保護措置の実施のため特に必要となる化学防護服や放射線測定装置等の資機材については、国がその整備や整備の促進に努めることとされ、また、安定ヨウ素剤や天然痘ワクチン等の特殊な薬品等のうち国において備蓄・調達体制を整備することが合理的と考えられるものについては、国において必要に応じて備蓄・調達体制の整備等を行うこととされており、町としては、国及び道の整備の状況等も踏まえ、道と連携しつつ対応する。

( )【国民保護措置のために特に必要な物資及び資材の例】

安定ヨウ素剤、天然痘ワクチン、化学防護服、放射線測定装置、  
放射性物質等による汚染の拡大を防止するための除染器具 など

##### (3) 道との連携

町は、国民保護措置のために特に必要となる物資及び資材の備蓄・整備について、道と密接に連携して対応する。

また、武力攻撃事態等が長期にわたった場合においても、国民保護措置に必要な物資及び資材を調達することができるよう、他の市町村等や事業者等との間で、その供給に関する協定をあらかじめ締結するなど、必要な体制を整備する。

#### 2 町が管理する施設及び設備の整備及び点検等

##### (1) 施設及び設備の整備及び点検

町は、国民保護措置の実施も念頭におきながら、その管理する施設及び設備について、

整備し、又は点検する。

(2) ライフライン施設の機能の確保

町は、その管理する上下水道施設等のライフライン施設について、自然災害に対する既存の予防措置を活用しつつ、系統の多重化、拠点の分散、代替施設の整備等による代替性の確保に努める。

(3) 復旧のための各種資料等の整備等

町は、武力攻撃災害による被害の復旧の的確かつ迅速な実施のため、地籍調査の成果、不動産登記その他土地及び建物に関する権利関係を証明する資料等について、既存のデータ等を活用しつつ整備し、その適切な保存を図り、及びバックアップ体制を整備するよう努める。

## 第4章 国民保護に関する啓発

武力攻撃災害による被害を最小限化するためには、住民が国民保護に関する正しい知識を身につけ、武力攻撃事態等において適切に行動する必要があることから、国民保護に関する啓発や武力攻撃事態等において住民がとるべき行動等に関する啓発のあり方について必要な事項を、以下のとおり定める。

### 1 国民保護措置に関する啓発

(1) 啓発の方法

町は、国及び道と連携しつつ、住民に対し、広報誌、パンフレット、テレビ、インターネット等の様々な媒体を活用して、国民保護措置の重要性について継続的に啓発を行うとともに、住民向けの研修会、講演会等を実施する。また、高齢者、障害者、外国人等に対しては、点字や外国語を使用した広報媒体を使用するなど実態に応じた方法により啓発を行う。その際、防災の取組みを含め、功労のあった者の表彰などにより、国民保護に関する住民への浸透を図る。

(2) 防災に関する啓発との連携

町は、啓発の実施に当たっては、防災に関する啓発とも連携し、消防団及び自主防災組織の特性も活かしながら住民への啓発を行う。

(3) 学校における教育

町教育委員会は、道教育委員会の協力を得て、児童生徒等の安全の確保及び安全対応能力育成のため、町立学校において、安全教育や自他の生命を尊重する精神、ボランティア

精神の養成等のための教育を行う。

**2 武力攻撃事態等において住民がとるべき行動等に関する啓発**

- (1) 町は、武力攻撃災害の兆候を発見した場合の町長等に対する通報義務、不審物等を見つけた場合の管理者に対する通報等について、啓発資料等を活用して住民への周知を図る。
- (2) 町は、弾道ミサイル攻撃の場合や地域においてテロが発生した場合などに住民がとるべき対処についても、国が作成する各種資料（内閣官房作成の「武力攻撃やテロなどから身を守るために」など）を防災に関する行動マニュアルなどと併せて活用しながら、住民に対し周知するよう努める。
- (3) 町は、日本赤十字社北海道支部、道、消防機関などとともに、傷病者の応急手当について普及に努める。