

## カンガルースクール「プールに行こう」

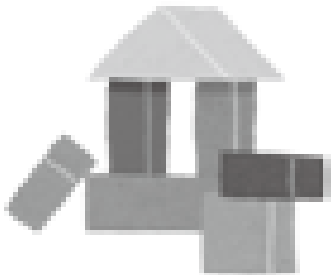
B&G海洋センターがある苫前町で生まれ育つ子どもたちには、水泳が好きになってほしい！その願いを込めて第2回のカンガルースクールはプールで開催します。本格的な夏をむかえる前に、遊びの要素を取り入れながら、泳げるように導くため方法をレクチャーします。



- 日時 7月4日(土) 午前10時～午前11時30分
- 場所 苫前町B&G海洋センター
- 対象 年少さん以上の未就学児と保護者  
\*ぜひ保護者の方もお子さんと一緒にプールに入って下さい
- 持ち物 プール道具一式、着替え
- 申込み 7月1日(水)までに、苫前町公民館へお申し込み下さい。

## 「なかよし広場」を実施しています

公民館では今年度も「なかよし広場」事業を実施しています。大きな積木や車などで自由に遊ぶことができます。保健福祉課事業の健康相談と同日開催ですので、身長・体重の計測や相談の待ち時間にもご利用下さい。



### 苫前町公民館開設日

- |      |       |       |
|------|-------|-------|
| 7/10 | 8/7   | 9/11  |
| 10/9 | 11/13 | 12/11 |
| 1/8  | 2/12  | 3/11  |

### 福祉センター開設日

- |       |       |
|-------|-------|
| 8/18  | 10/20 |
| 12/15 | 2/16  |

\*両館とも午前10時から12時までの開設です。  
\*3月21日～4月8日の平日は苫前町公民館で毎日開設します。また、開設日以外でも部屋が空いている場合は3組以上でお申し込みいただければ臨時開設致します。

## 北海道日本ハムファイターズ選手のおすすめ絵本展

苫前町公民館図書室では、北海道日本ハムファイターズの「イクメン7選手」によるおすすめ絵本展を実施します。武田久投手らが実際に家庭で我が子に読み聞かせている絵本の中から、特におすすめのものを写真・メッセージとともに展示します。親子でぜひご覧下さい。



- 日時 6月13日(土)～6月21日(日) 午前10時～午後5時  
\*月曜日はお休み
- 場所 苫前町公民館図書室

## 苫前町公民館図書室 ご利用案内

- 開館時間 午前10時～午後5時
- 休館日 月曜日・年末年始  
\*祝日開館、月曜日が祝日の場合も開館しています
- 貸出方法 1人5冊まで2週間を期限に借りることができます



- ・苫前町公民館図書室で所蔵していない本を借りたいときは、リクエストとして新刊で購入したり、北海道立図書館や他市町村の図書館から借り受けることができます。ぜひ図書室カウンター職員にご相談下さい。
- ・図書室が開いていない時間帯には、図書室前の返却ポストに本を入れることで返却ができます。

～あなたの学びを応援します～

**苫前町公民館**

電話 65-4076・FAX 65-3220  
Email shakaikyoiku@town.tomamae.lg.jp

みんなで築く

すこやかライフ

豊かな老後

つくろう健康 幸せの未来づくり

## 国民健康保険・後期高齢者医療ガイド

## もし、交通事故にあったときは

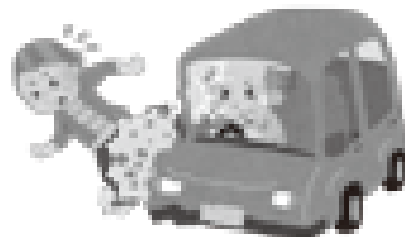
天災や事故はいつ起きるかわかりません。

「国民健康保険」や「後期高齢者医療制度」に加入している方がもし交通事故にあった場合は、保健福祉課しあわせ係へご連絡をお願いします。

通常、交通事故による医療費は加害者が全額自己負担すべきものですが、届け出を行うことにより「国民健康保険」や「後期高齢者医療制度」で治療を受けることができます。

ただし、あくまでも「国民健康保険」や「後期高齢者医療制度」が一時的に立て替えするということであり、後から加害者へ請求しなければなりません。

もし、国民健康保険や後期高齢者医療制度へ届ける前に加害者から治療費を受け取ったり、示談で済ませてしまうと後で加害者に請求できなくなり、被害者自身にも思いがけない負担がかかる場合があります。示談の前に、必ず速やかに「第三者行為による被害届」を提出してください。

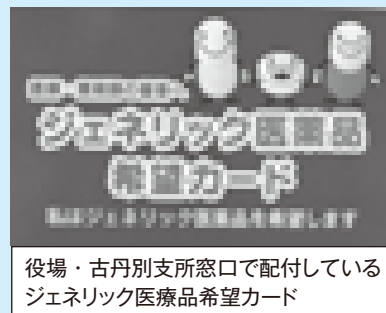


## 医療機関・薬局の適正受診に協力を

現在、休日や夜間に軽症の患者さんが救急医療機関へ受診するケースが増加し、病院勤務医の負担が過重となる原因のひとつにもなっています。

保険料や窓口で皆様にご負担いただく医療費が有効に活用されるよう、次のことに留意しましょう。

- ① 休日や夜間に開いている救急医療機関は、緊急性の高い患者さんを受け入れるためのものです。休日や夜間に受診しようとする際には、平日の時間内に受診することができないかをもう一度考えてみましょう。
- ② かかりつけの医師を持ち、気になることはまずかかりつけの医師に相談しましょう。
- ③ 同じ病気で複数の医療機関の受診はやめましょう。医療費を増やすだけでなく、重複する検査や投薬により体に悪影響を与えるなどの心配もあります。今受けている治療に不安などがあるときには、そのことを医師に伝えて話し合ってみましょう。
- ④ 薬が余っているときは、医師や薬剤師に相談しましょう。  
(薬のもらいすぎに注意)
- ⑤ ジェネリック医薬品(後発医薬品)は、先発医薬品と同等の効能効果を持つ医薬品で費用が安く済みます。「ジェネリック医薬品希望カード」を医療機関や薬局に提示することで、ジェネリック医薬品の利用相談にのってもらうことができます。



— 介護や福祉などに関するご相談もお気軽にお寄せください —

■お問い合わせ 苫前町保健福祉課しあわせ係 TEL(☎64-2215)

# マイプランをしっかりと国民年金

『学生納付特例制度と保険料免除申請』



国民年金保険料は納付期限までに収めましょう

平成27年4月分から平成28年3月分までの国民年金保険料は、月額一五、五九〇円です。

保険料は日本年金機構から送られてくる納付書により、金融機関・郵便局・コンビニで納めることができます。また、クレジットカードやインターネット等を利用しての納付、そして便利でお得な口座振替もあります。

日本年金機構では、国民年金保険料を納付期限までに納めていただけない方に対して、電話・書面・面談により早期に納めていただくよう案内を行っています。

未納のまま放置されると、納付を督促する文書(督促状)を送付しますが、それでも指定された期限までに納付がない場合は延滞金を課すだけでなく**納付義務のある方**(※)の財産を差し押さえることがありますので、早めの納付をお願いします。

経済的な理由等で保険料の納付が困難な場合は、保険料の納付が免除される制度や猶予される

制度がありますので、市区役所・町村役場の国民年金窓口へご相談するようお願いいたします。

## ※納付義務のある方

↓ 納付義務者は被保険者本人、連帯して納付する義務を負う配偶者及び世帯主になります。

## 国民年金保険料免除等の申請について

経済的な理由等で保険料を納付することが困難な場合には、保険料の納付が免除・猶予となる「保険料免除制度」や「若年者(30歳未満)納付猶予制度」がありますので、住民登録をしている町村役場の国民年金担当窓口で手続きをしてください。なお、申請書は窓口へ備え付けてあるほか、日本年金機構ホームページからもダウンロードすることができます。

平成27年度の免除等の受付は平成27年7月1日から開始され、平成27年7月分から平成28年6月分までの期間を対象として審査

を行います。

また、平成26年4月から法律が改正されて、2年1ヶ月前の月分まで遡及して(さかのぼって)免除申請ができることとなっています。

失業等により保険料を納付することが経済的に困難になったものの、申請を忘れていたために未納期間を有している方などは、一度、役場税務町民課住民係または留萌年金事務所へご相談ください。

## 注意を!

未納のままにしておくと、万一障害や死亡といった不慮の事態が発生した際に、障害基礎年金や遺族基礎年金が受けられない場合があります。また、老齢基礎年金を受けられない場合もありますので、ご注意ください。

## ※年金に関すること

ご不明な点は

- ・役場税務町民課住民係 (☎(64)2215)
- ・留萌年金事務所 (☎0164(43)7211)

## 日本赤十字社北海道支部より日本赤十字社苫前町分区にテント設置へ

災害発生時に赤十字災害救護活動の迅速な実施、また地域での赤十字事業の推進を目的に実施されている日本赤十字社北海道支部の「災害用天幕(テント)」配置事業で本町に設置されることが決まりました。この購入経費は皆様からご協力いただいた社資を元に購入されています。

昨年本町でも大雨による災害等も発生し、全国的に災害規模も大きくなっており、有事の際に活用することができます。

このテントの活用がないことを期待しますが、万一に備えて配備されます。



## 道立羽幌病院による巡回診療について

道立羽幌病院では、病院から遠くて通院が大変な患者様のために巡回診療を行っています。(診察希望の方は電話で事前予約願います・保険証を忘れずにご持参下さい)

◆7月の巡回診療は次のとおりです(巡回診療は奇数月で実施しています)

該当地区	実施日・時間	診療内容	薬	会計
九重コミュニティセンター	7月21日(火) 14時30分～15時30分	定期診療(再診) 一般診療(初診)	処方箋を発行、 本人が後日薬局 で処方 (配達も可)	後日、庶務課より 納入通知書が郵送 されます。
小川研修センター	7月23日(木) 14時30分～15時30分	健康相談 血液検査		

※わからないことなどがありましたら、道立羽幌病院庶務課(下記連絡先)まで連絡をお願いします。

北海道立羽幌病院 (☎62-6060)

## 地域社会貢献事業 ～まちの施設を整備していただきました～

### サクラマスの放流 ～萌州建設株式会社苫前支店～

萌州建設株式会社苫前支店(秋山貴人執行役員苫前支店長)が5月11日(月)に古丹別の三毛別川でサクラマスの放流を地域社会貢献事業として実施した。

この事業は同支店が平成18年度より地域住民との交流や自然環境保全を目的として行っているもので、この日は古丹別保育所(川森のり子所長)の青桃黄組園児26名の協力で約500匹のサクラマスの稚魚を放流、あわせて約2千匹の稚魚を放流した。年々サクラマスが三毛別川に戻ってくる数も増えているということです。ありがとうございました。



### 技能無料サービスの日



- と き 6月27日(土)午後1時～午後3時(受付:午後2時まで)
  - と ころ 苫前地区: 苫前福祉センター前 古丹別地区: 苫前町公民館前
  - 取 扱 品 包丁、カマ、鉄板ハサミ、植木バサミ、まな板など
- \*上記以外で研磨してほしいものは事前に問い合わせ願います。なお、材質などで取り扱いできないものもありますのでご了承願います。  
\*持参品には、名前を記入願います。  
\*雨天の場合も実施いたします。

主 催 苫前町総合技能士会 問い合わせ先 苫前町商工会 (☎65-4121)

### 苫前町家族交流会のご案内

苫前町では、統合失調症やうつ病等の心の病を抱える家族が集まり、互いの悩みや気持ちを話し合う『家族交流会』を開催しており、毎回3～5組の家族の方が参加しています。

◎心の病を抱える方の家族でどのように関わってよいかわからない、同じ立場の人の声を聞きたい、聞いてもらいたいという方はぜひ参加下さい。

- 開催予定日 7月16日(木)・10月23日(金)
  - 開催時間 午後1時～(2時間程度予定)
  - 開催場所 苫前町役場
  - 内 容 近況の話し合い、制度の学習会等
- ※内容によっては、時間の延長や開催場所が変更になる場合があります。

役場保健福祉課けんこう係 (☎64-2215) 留萌保健所健康推進課 (☎0164-42-8327)

### 更正や保護活動を行う「保護司」が本町でも活動しています!

普段「保護司」は、犯罪や非行の予防活動や地区祭典などによる環境浄化活動などを行っていますが、町内で犯罪や非行に陥った対象者が保護観察を受けた際には、保護観察所の保護観察官とともに対象者と面接して生活状況を調査、保護観察中に決められた約束事を守るよう指導し、生活相談など社会復帰への手助けを行います。

本町にも右記のとおり6名の保護司がおり、犯罪や非行の起きない地域を目指して活動しており、7月1日からは国民が犯罪等のない社会を築くことを目指す「社会を明るくする運動」が展開されますので、皆さんこの機会に自分に何ができるかを考えましょう。

#### 本町で活動する6名の保護司の皆さん

- ▶野崎 信輝さん ▶阿部 俊一さん
- ▶村田 正夫さん ▶檜森 正春さん
- ▶加藤 隆雄さん ▶森 利男さん

羽幌地区保護司会苫前支部

### 第50回 苫商祭のご案内

7月18日(土)、19日(日)に第50回苫商祭を開催、今年は模擬店やフリーマーケット、縁日などが行われます。たくさんの町民の皆さまにお越しいただき、本校の活動への理解を深めていただけると幸いです。

- 第1日目 (7/18▶10:15～)  
模擬店、縁日、物産展、フリーマーケット、野外ステージ
- 第2日目 (7/19▶10:00～)  
ステージ発表、PTA模擬店、ステージイベント

今年も町民の皆さまにフリーマーケットへのご協力をいただけたらと思っております。ご家庭に譲っていただけるものがありましたら、学校までご一報ください。(6/15～7/10)

問い合わせ先: 65-3441 (苫前商業高校)



## ウニ、アワビ、タコ等の採捕は密漁になります。

留萌支庁管内の沿岸海域では、コンブ、ウニ、アワビのほかタコ、ギンナンソウ等の魚介藻類等が管内の漁業協同組合に第1種共同漁業権として免許されており、漁業権の内容となっている定着性の水産動植物を採捕することは漁業権の侵害にあたり、密漁となりますので注意してください。

なお、密漁を発見した場合は、次の連絡先に御連絡いただくよう御協力をお願いします。

### ○第1種共同漁業権の内容

こんぶ、わかめ、のり、ぎんなんそう  
あわび、うに、つぶ、いがい、てんぐさ  
ほっき、えぞばかばい、なまこ、たこ

※陸にうち上がったなまこやぎんなんそうなどをとることも違反の処罰を受ける可能性がありますので、ご注意ください。



### ○罰則規定

漁業法第143号

「漁業権又は漁業協同組合の組合員の漁業を営む権利を侵害した者は、20万円以下の罰金に処する。」

### ○連絡先

北るもい漁業協同組合苫前支所(☎64-2331)、苫前町農林水産課(☎64-2314)、留萌振興局水産課(☎0164-42-8469)、留萌海上保安部警備救難課(☎0164-42-0656)、羽幌警察署(☎62-1110)

## JA北海道厚生連 苫前厚生クリニックよりお知らせ



### 皮膚科 外来日は

- ▶6月：6月4日(木)、18日(木)
- ▶7月：7月2日(木)、16日(木)、30日(木)

受付  
13時～  
16時15分

どちらも予約制ですので、事前に電話予約をお願いします。

### 栄養士による「今日からあらためる食事療法・何でも相談」内科の予約診療は

- ▶6月：6月11日(木)
- ▶7月：7月24日(金)

毎月、管理栄養士が対応します。医師の診察もあります。

・具合が悪くて来院される方はなるべく午前中または午後の早い時間帯での受診をお願いいたします。(遅い時間の来院は、当院での検査、他院への紹介の際に支障がでることがあります。十分な診療を行うためにもご協力をお願いします)

JA 北海道厚生連 苫前厚生クリニック(☎65-3535)

## 苫前町の交通事故情報

平成27年5月の事故状況

発生件数 0件    死者数 0件    負傷者数 0件

平成27年5月末までの累計

発生件数 1件    死者数 0件    負傷者数 4人

交通事故致死ゼロ日数は

5月31日現在で **554日**

## 風力発電の売電状況

(町営風来望3基分)

27年度の実績 18,592,099円  
(H27.3~H27.5)

平成27年5月分の実績  
供給電力量 265,410kWh  
5,146,299円  
(昨年実績 4,817,251円)

## 6月 町税の納期

今月は、

## 町道民税

の納付月です。  
納期内納入にご協力願います。

町社会福祉協議会へ

○古丹別 福田 義昭 様

香川町内会へ

○古丹別 福田 義昭 様

香老園へ

○古丹別 福田 義昭 様

## 戸籍の小箱

ご成長をお祈り申し上げます

氏名 夫/妻 出生日 住所

村橋 晃仁(次男) 範浩/安奈 4/29 古丹別

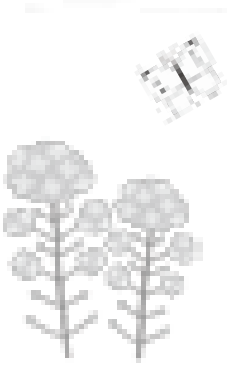
加納 亜弥(次女) 喜久雄/木綿子 5/7 古丹別

謹んでお悔やみ申し上げます

氏名 年齢 死亡日 住所

伊藤 義則 90 4/23 古丹別

福田 和昭 84 5/4 香川

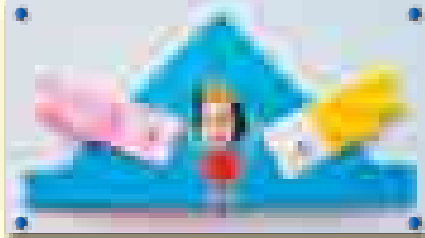
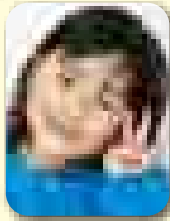


# ちびっこギャラリー 苫前保育園園児の作品

## 『かぶと』

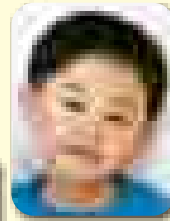
青組 芳賀 夢夏さん

こいのぼりのおりがみをがんばったよ!



## 『こいのぼり』

黄組 星野 陽都くん

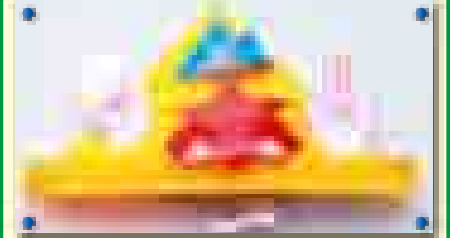
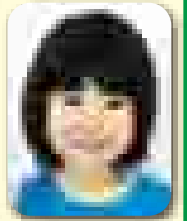


かみテープをはさみできって、うろこにしたよ!

## 『かぶと』

黄組 佐藤 早夏さん

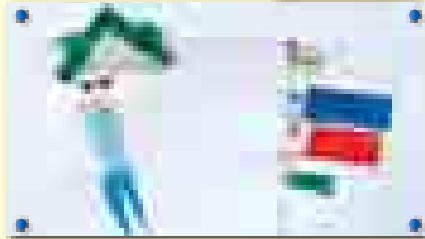
かぶとをおりがみでできてがたもとってつけたよ!



## 『こどものひ』

藤組 寺林 聖真くん

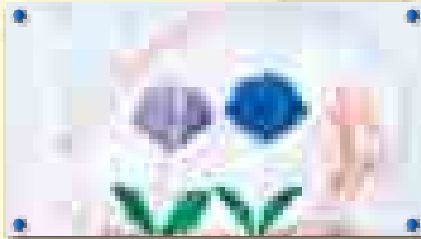
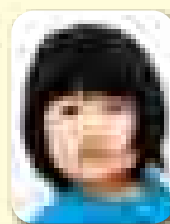
かぶとおののをがんばりました。こいのぼりもすてきでしょ!



## 『チューリップ』

藤組 山本 紗聖さん

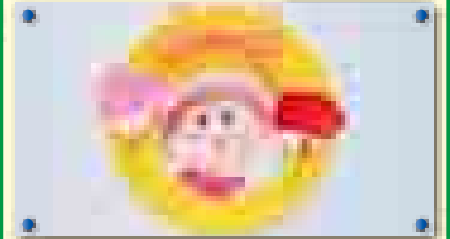
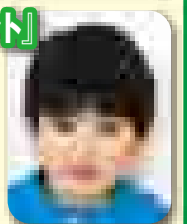
おりがみをおって、のりではりました。にじもかいたよ!



## 『ははのひのプレゼント』

青組 佐井 遥真くん

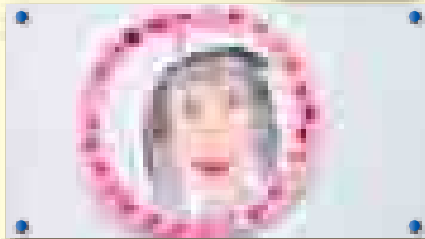
だいすきなおかあさんのかが、しょうずにかけたよ!



## 『ははのひのプレゼント』

藤組 石川 なつきさん

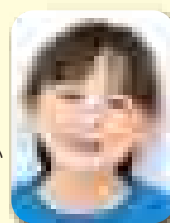
ゆびでえのくをませるのが、たのしかったです。おかあさんの顔とメッセージをじぶんでかいたよ!



## 『かぶと』

藤組 天谷 優里さん

はさみできりぬくのがむずかしかったけど、しょうずにできました。だいすきなジバにゃんだよ!

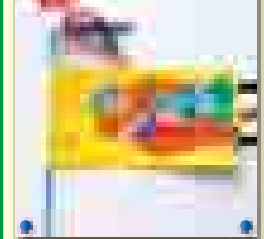


## 『こいのぼり』

藤組 芳賀 結愛さん



いろんなかみのおりがみをはりました。キレイなうろこになったよ!



## プレミアム商品券が発売されます

本町では、消費喚起・生活支援の一環として国の支援を活用しプレミアム商品券を販売します。

■販売予定…7月7日(火)午前10時より

■販売場所

▶古丹別地区：苫前町商工会

▶苫前地区：苫前町福祉センター

※詳細は、今後発行するチラシを確認ください。

### プレミアム商品券の概要

額面	12,000円 (1,000円券 × 12枚綴)
販売価格	10,000円 (プレミアム分2,000円)
販売上限	1人5セット (50,000円)を上限
利用範囲	苫前町商工会加入業者・JA苫前町(オリーブ・ガソリンスタント【現金のみ】)・北るもい漁協苫前支所冷蔵工場直売所
利用期限	平成27年7月7日～平成27年12月31日

問い合わせは 苫前町商工会 (☎65-4121)