



## まちひと百景

### クリーンアップ日本海

6月7日(火) 町内の海岸線で「クリーンアップ日本海」が実施され、各地区の町内会、苫前町日赤奉仕団や建設協会などのボランティア含め、約130名が参加した。

青空のもとではあったが、時折強い風に吹かれながら、参加者たちは、約2時間にわたり次々とゴミを拾い集めていた。

集めたゴミ約2,770kgは、大型トラックに積み込まれ、羽幌町のゴミ処理施設へと搬入された。ボランティアの皆様、ありがとうございました。

- シリーズ苫前商業高等学校 ほか…2
- チャレンジデー2022 ほか…3
- 苫前町消防団総合演習 ほか…4
- 運動会・体育大会…5
- 健康ばんざい…6
- 地域包括ケアだより…7
- 国民健康保険ガイド…8
- 国民年金 ほか…9
- とままえ社協だより…10~11
- 学びの広場…12
- 住まいる情報…13~15
- 小学生ギャラリー…16



### まちの人口

人口/2,871人(男/1,393人:女/1,478人)  
世帯数/1,490世帯 (6月30日現在)

URL:<http://www.town.tomamae.lg.jp>



## チャレンジデー2022



5月25日(水)チャレンジデーが開催され、196名が町内一円で参加した。苫前町の参加率は41・6パーセント、今回の対戦相手である秋田県大瀧村は33・5パーセントの結果となり、8・1パーセント差で勝利を収めることができた。

早朝から、苫前地区・古丹別地区でラジオ体操に取り組む姿がみられ、また、町内の小中学校・こども園では、体操やウォーキングなどの軽い運動機会が設けられたほか、夜間には、町スポーツセンターでバドミントンや卓球、古丹別小学校体育館ではバレーボールなどのスポーツ活動も行われていた。



## 人権の花運動



令和4年5月、町内の人権擁護委員の協力を得て、「人権の花運動」が実施された。

人権の花運動は、子どもたちが協力して花の種や苗などを植え、育てることに より、豊かな心を育み、相手を思いやる基本的な人権尊重の精神を体得することを目的として、全国で行われている。

5月26日から30日にかけて、町内の小中学校・認定こども園・商業高等学校の7施設へ、マリゴ、イルドや百日草などの花の苗やプランターなどの寄贈が苫前町から行われ、後日、子どもたちによって、苗植え作業が行われた。

## TDK(少年少女体験教室)「巣箱作り」



5月28日(土) 苫前町公民館で第2回TDK「巣箱作り」が行われ、町内の児童19名が参加した。

当日は、雨天のため本来行う予定でいたさつまいも植えが中止となり、巣箱づくりのみの実施となった。

木材の切断や釘打ちと、一人では難しい作業も高校生ボランティアなどのサポートにより、滞りなく仕上げることができ、完成した作品を手にした児童たちの表情からは、満足のいく出来栄であったことが窺われた。

作成した巣箱は、野鳥たちの繁殖期に間に合うよう、3月実施予定のTDKで取り付けが行われる。

## 苫前町消防団総合演習



5月29日(日)苫前町公民館駐車場に苫前町消防団(瀨川信昭団長)の総合演習が行われた。阿部俊一町議会議長や来賓による人員報告や閉団に続き、古丹別分団による小型ポンプ操法が披露された。苫前支店の協力の会社と、同社からの出火の想定で、通報を受けてから到着・消火準備・放水までを本番同様に行った。富士町長は挨拶で「現場の最前線で活躍する皆様に感謝申し上げます。消防団員として、職務の重要性を深く認識し、今後とも心身の鍛錬、技術の錬成に努め、町民の信頼と安心安全な住民生活の維持に努めていただきます。ご期待いただき、上げよう」と述べた。

## 今年も『苫前町地域応援券』を発行します！

苫前町では、長期に及ぶ新型コロナウイルス感染症の影響による地域経済対策として、昨年に引き続き、町民の皆様（令和4年6月30日現在の住民基本台帳登録者）に対し、町内での飲食や買い物等にご利用いただける『苫前町地域応援券』を発行することといたしました。

本券は、全取扱可能店をご利用いただける「共通券（3,000円分）」で、使用期間は令和4年8月1日から令和5年1月31日までとなっております。

地域応援券の交付は、7月末までに郵送で配布いたしますので、お受け取りの上、ご利用ください。

（取扱店舗などの詳細については、同封の地域応援券チラシをご覧ください。）



お問合せ  
商工労働観光課  
☎ 64-2212

## LED照明器具の購入・設置者に補助金を支給します

○苫前町では、令和4年1月に宣言した「苫前町ゼロカーボンシティ宣言」に基づき、本町における省エネルギー設備等の導入促進を図り、環境に優しいまちづくりを進めることを目的に、**LED照明器具（電灯）などの設置に対して、その費用の一部を補助することとしました。**

この事業は、町民還元事業の一環として実施するもので、全額を町営風力発電所の収益から支出します。

**【対象者】**① 苫前町内にお住まいの方  
② 苫前町内の事業所

**【対象経費】** LED照明器具（設備）購入費用と設置費用  
**【補助金の額】** 対象経費の1/2（上限額10万円）

○補助金を受けようとする方は、交付申請書を提出してください。

交付申請書は、役場建設課でお受け取りいただくか、町のホームページから入手してください。

※LED電球（光源）の交換やLED電気スタンドの購入は、対象外です。

お問合せ：建設課 ☎ 64-2315

## 地域社会貢献事業 まちの施設を整備していただきました

### 公民館事業の巣箱作り用製材寄贈

留萌地区間伐材生産加工協同組合（藤野徹弥代表理事）が4月28日に公民館事業の巣箱作り用製材を地域社会貢献事業として寄贈していただきました。  
ありがとうございました。



### 上平共同利用模範牧場周辺整備及び町道上平力昼線舗装

株式会社ユーラスエナジーホールディングス（稲角秀幸代表取締役社長）と清水建設株式会社北海道支店（中川收執行役員北海道支店長）がユーラス苫前ウインドファームリプレース工事に際し、苫前町上平共同利用模範牧場周辺整備及び町道上平力昼線舗装の補修を地域社会貢献事業として実施していただきました。

ありがとうございました。

### 清掃及び花壇整備

6月2日（木）に留萌信用金庫苫前支店横の広場で苫前町日赤奉仕団（柴田頼子団長）に周辺の清掃とマリーゴールドなどの植栽など花壇の整備を実施していただきました。

ありがとうございました。



6月5日(日) 古丹別中学校体育大会  
Power of Smile



6月4日(土) 苫前中学校体育大会  
笑翔勝魂～どこまでも挑夢～



6月12日(日) 古丹別小学校運動会  
全力疾走!!～51人の笑顔あふれる運動会～



6月11日(日) 苫前小学校運動会  
仲間と協力し 勝利の栄光を!



6月26日(日) 認定古丹別こども園うんどう会



6月18日(土) 認定苫前こども園うんどう会



今回は、肝臓にかかわる2つの感染症について紹介します。

肝臓は、毎日血液の解毒や栄養分の貯蔵などを行っており、生命維持に欠かせない器官です。その肝臓を脅かす病気で最も注意が必要なのが、ウイルス性肝炎です。

ウイルス性肝炎とは

肝炎ウイルスの感染により肝臓の細胞が壊れていく病気です。

この病気になると、徐々に肝臓の機能が失われ、進行すると慢性肝炎、さらに肝硬変や肝がんに至ることもあります。

日本においては肝炎ウイルス（B型・C型）による肝炎が多くを占めています。肝炎ウイルスによる肝炎では、すでにウイルスに感染している人の血液、または体液を介して感染します。

肝炎にかかっても、肝臓は症状が現れにくい臓器のため、食欲不振が続く、身体がだるい、嘔吐や黄疸などの症状が重くなるまで自覚症状が出

ない特徴があります。また、感染時期がわかりにくいこともあり、適切な時期に治療を受けることができず、本人が気づかないうちに肝硬変や肝がんなどの病気に移行することもあります。

肝炎を引き起こす原因としては、①ウイルス、②アルコール、③自己免疫、④薬剤性などがあります。

40歳以上の方は、一生に一度は肝炎ウイルス検査を受けましょう

肝炎ウイルスに感染しているかどうかは、血液検査で分かります。採血は短時間で済み、数週間後で結果が分かります。

しかし、一般的な健康診断の検査項目に入っておらず、感染の有無が分からないことが多いので、肝炎ウイルス検査を受ける必要があります。

特に40歳以上の方は、子ども（1988年まで）に予防接種などで1本の注射器を連続して使用することがあったり、輸血用血液のチェックが難しかったりしたこと

から、知らないうちに肝炎ウイルスに感染しているおそれがあります。

検査の結果、感染が分かれば、必要な定期検査や適切な治療を受けることで、肝硬変や肝がんの発症を防ぐことができます。

自身の健康はもちろん、大切な家族や周りの方への感染を事前に防ぐことにもつながります。特に症状がなくても、一生に一度は、検査を受けましょう！

肝炎ウイルス検査は、6月と10月に町で実施する集団健診のほか、全国の保健所やほとんどの医療機関で受けることができますので、症状や気になることがある方は、相談してみましよう。

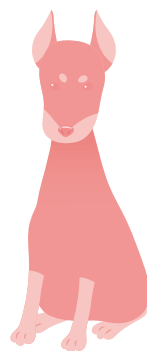
エキノコックス症の予防

北海道には、他の都府県ではあまりみられないエキノコックス症という病気があります。この病気は、エキノコックスという名前の寄生虫が主に肝臓に寄生して起こり、道内では毎年20名程の患者が見つかっています。

▲感染の経路▼

エキノコックスは、キツネや野ネズミに寄生しており、フンと一緒にエキノコックス

の卵（直径0.03mmの球体で肉眼では見えません）が排泄されます。その虫卵に汚染された山菜や野菜、沢水を直接口にしたり、虫卵に汚染された手指を介して人に感染し、野ネズミと同様にエキノコックスの幼虫が私たちの肝臓に寄生します。



犬から人へのエキノコックス感染を防ぐために

犬もキツネ同様に野ネズミを食べると感染します。犬が野ネズミを食べてしまった場合、犬が感染しても症状は現れませんが、感染した犬のフンが人への感染源となりますので、感染の機会があったと思われる場合は、動物病院に相談しましょう。

▲症状▼

人にエキノコックスが感染しても、すぐには自覚症状が現れないことが特徴で、無症状のまま見つかる人もいます。数年から10数年の潜伏期間を経て、病気が進み、肝機能障害（疲れやすさ、右脇腹

の痛み、黄疸など）を起こすこともあります。放っておくと、病巣が転移し、命に関わることもあります。

▲感染予防▼

- ① 外から帰ったら必ず手を洗うこと。
  - ② キツネに餌付けしたり、触ったりしないこと。
  - ③ キツネが近寄らないよう生ゴミ等は適正に処理すること。
  - ④ 飼い犬が野ネズミを食べないよう、放し飼いにしたり野原や公園で放さないようにすること。（犬のフンを片付けた後は、必ず手を洗いましよう）
  - ⑤ 山菜や野生の果実等は十分に加熱若しくはよく水洗いしてから食べる。
  - ⑥ 沢水などの生の水は飲まないこと。飲む場合は煮沸すること。
- 町で実施するエキノコックス症健診は、今年度、古丹別地区にお住まいの小学3年生以上が対象です。
- 町では5年に1度受診できるように、年度毎に対象地区を決定し年2回実施しています。10月の健診の詳細は、8月頃に今年度対象の古丹別地区の皆さんへ回覧でお知らせします。

## ★夏バテ予防の工夫★

少しずつ気温が高くなり、緑が増え、夏の訪れを感じられるようになりました。夏になると外に出て作業や運動をしたくなる人も多くいるのではないのでしょうか。そんな時に注意してほしいのが夏バテです。本格的な夏が来る前からできる夏バテ予防についてお話します。

## 夏バテとは？

夏バテとは、汗で水分やナトリウム、カリウムなどのミネラルが失われ脱水症状となることがきっかけで体調を崩してしまうことを言います。夏バテになると食欲がなくなったり、だるさ、頭痛等がするだけではなく、体の中の水分が不足しているため血がドロドロになり血管が詰まりやすくなり脳梗塞の危険性が高まります。

夏バテは、これから紹介するポイントを意識して過ごすことで予防、改善することができます。

## 夏バテを予防するポイント

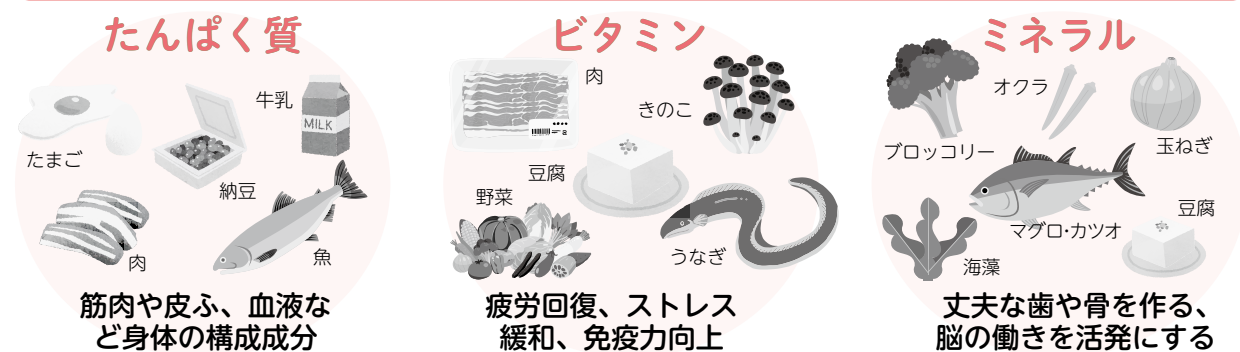
### ○水分を摂る

1日1.2L以上の水、お茶を飲むようにしましょう。運動をした後、外に出た後だけではなく、朝起きたとき、入浴の前後は気づかないうちに体から水分が失われています。コップ1杯分の水分を摂る習慣をつけましょう。また、のどの渇きを感じていないときも、脱水症状を予防するため1時間に1回は水分を摂るようにしましょう。お勧めの飲み物は水や麦茶などカフェインを含まないものです。ただし、心臓病、腎臓病などで医師から水分摂取量の指示がある方は指示に従ってください。

### ○栄養を摂る

夏バテが悪循環に陥る原因の一つが食欲の減退による低栄養であるため、“何も食べない”ことは避けましょう。食欲がないときは、冷たいものやさっぱりしたもの、消化のいいものなどが食べやすいです。

### <夏バテ予防におすすめの栄養素と食材>



ごはんや麺類に偏らず、上図を参考にいろいろな食材を取り入れましょう！

### ○良い睡眠をとる

人の寝やすい温度は28℃くらいと言われています。また、湿度の有無によって体感の暑さが変わってくるため、部屋の湿度は50%くらいになるように除湿しましょう。暑くて寝られない夜は扇風機の風が直接身体に当たらないよう上に向けて回したり、氷枕や冷えピタを利用して身体の温度を下げたりすることによって寝やすくなります。また、就寝の1時間くらい前に40℃くらいのぬるめの湯船につかることによって体温が下がりやすくなり、寝付きやすくなります。

夏バテを予防するポイントを取り入れて、夏バテのない楽しい夏を過ごしましょう！

## 令和4年度の国民健康保険税について

国民健康保険はだれもが健康で安心な生活を送るため、病気やけがの場合に病院などでの医療費への保険給付を行う公的医療保険制度の一つです。医療費の支払いは病院窓口で支払う一部負担金のほか、加入者が納める国民健康保険税と国や道などからの補助金等でまかなわれています。

令和4年度の国民健康保険税はそれぞれの区分ごとの税率について見直しを行い、次の表のとおりとなっています。

国民健康保険（国保）は、病気やケガなどに備え、加入者が保険税を出し合って医療費の負担の軽減を図る支えあいの制度です。国保制度の健全化を図り、安心して医療を受けられるようにするため、ご理解、ご協力をお願いします。

種別	計算の基礎		税率・税額		
			医療分	支援分	介護分
所得割	前年中の総所得額 - 43万円		5.0%	1.3%	1.0%
均等割	保険者（加入者）1人につき		38,000円	10,000円	13,000円
平均割	1世帯につき	特定世帯以外	30,000円	9,000円	8,000円
		特定世帯（※）	15,000円	4,500円	
		特定継続世帯	22,500円	6,750円	
課税限度額	1世帯の最高限度額		650,000円	200,000円	170,000円

※ 75歳に到達する方が国民健康保険から後期高齢者医療制度に移行することにより、同じ世帯に国民健康保険加入者が1人だけとなる世帯を特定世帯といい、医療給付費分と後期高齢者支援金等分の平等割が5年間、2分の1になります。

また、特定世帯の期間が5年を経過した世帯を特定継続世帯といい、その後3年間（6年目～8年目）医療給付費分と後期高齢者支援金等分の4分の1の額を軽減します。

## 国民健康保険税の軽減等について

国民健康保険税には低所得者の負担を軽くする制度があり、均等割と平等割が軽減されます。世帯の合計所得と加入者数に応じて、それぞれ2割・5割・7割の軽減を受けることができます。（申請は不要）

また、全世帯の未就学児を対象として、未就学児1人当たりに係る均等割保険税の2分の1が軽減されます。低所得者軽減対象世帯については、軽減後の額の2分の1が軽減されます。

その他の国民健康保険税の軽減措置として、勤務先の倒産や解雇など非自発的な理由で離職・失業した人を対象に軽減する制度や災害などにより資産に重大な損害を受けた場合、事業若しくは業務の休廃止など特別な理由で生活が一時的に苦しくなり、国民健康保険税を納付することが困難になった場合に減額・免除する制度があります。

## 国民健康保険税を滞納すると

国民健康保険税を滞納すると、通常の保険証より有効期間の短い「短期被保険者証」が交付されます。短期被保険者証の交付を受けた後、特別な事情なく滞納を続けると短期被保険者証のかわりに「資格証明書」が交付される場合があります。医療費を一旦全額自己負担していただくことや、給付の差し止めになる場合もありますので、早めの相談をお願いいたします。





## 国民年金保険料の免除申請を受け付けます

経済的な理由などで国民年金保険料を納めることが困難な方には、保険料の納付が免除（猶予）される制度があります。免除（猶予）には申請が必要で、所得審査があります。

### ■免除・猶予制度

#### ◇保険料免除

本人、配偶者、世帯主の前年所得が一定額以下の場合…保険料の全額または一部（1/4、1/2、3/4）を免除

#### ◇納付猶予

50歳未満の方で、本人、配偶者の前年所得が一定額以下の場合…保険料の納付を猶予  
※学生の方は、学生納付特例を利用ください。

### ■申請の手続き

7月1日（金）から、住民生活課または留萌年金事務所で、令和4年度分(令和4年7月～令和5年6月)を受け付けています。  
※2年1か月前までさかのぼって申請できます。  
(令和4年5月からマイナポータルからの電子申請も可能です)

### ■申請に必要なもの

- ◇年金手帳
- ◇印鑑
- ◇退職を理由に申請する方は雇用保険の「離職票」、「受給資格者証」など
- ◇個人番号（マイナンバー）のわかるもの

### ■保険料の追納

保険料免除・納付猶予・学生納付特例の期間は、10年以内であればさかのぼって保険料を納めることができます。

### 【お問合せ】

留萌年金事務所 ☎ 0164-43-7211  
苫前町住民生活課 ☎ 0164-64-2213

## 安全で楽しい花火を！！

## ファイヤー通信

### ～花火遊びをする時は次の事項を守りましょう～

- ①子供は必ず大人と遊びましょう。
- ②必ず水の入ったバケツを用意しましょう。
- ③風の強いときは花火で遊ばないようにしましょう。
- ④花火を人や家に向けたり、燃えやすい物の近くでは遊ばないようにしましょう。
- ⑤花火に書いてある注意事項を守りましょう。

### 毎年楽しく花火をするために

- 1 迷惑にならない場所と時間を考える  
適切な時間や場所を選び、条例が定められている地域では条例を守りましょう。
- 2 音の出る花火は、人の迷惑にならない場所と時間を選びましょう  
高く上がって音が鳴る花火は、住宅などに飛び込んで破裂し、ケガをした例があります。飛翔するものは、飛ぶ方向や音に注意しましょう。
- 3 風向きを考え、煙で迷惑にならないようにしましょう  
夏は窓を開けている家が多いので、煙が侵入しないように風向きに注意しましょう。



火事・救急は119番！ 北留萌消防組合消防署 苫前支署 ☎ 64-2321  
古丹別支署 ☎ 65-4119



とままえ社協だより



この広報は、赤い羽根共同募金の助成により発行されています。

# ほほえみ



社会福祉法人苫前町社会福祉協議会 苫前郡苫前町字旭37番地の1 苫前地区コミュニティセンター内

TEL 0164-64-2387 FAX 0164-64-9090 ホームページ <https://www.protech-web.co.jp/homepage/tomamae>

## 北海道護国神社慰霊大祭参拝（赤い羽根共同募金助成事業）

6月4日から6日までの日程で北海道護国神社慰霊大祭が開催され、苫前町遺族会（森晃一会長）から、5日の本祭に会員8名が参列しました。小野宮司による祝詞奏上、巫女の神楽舞の奉奏などが全道の遺族の参列のもと、厳粛に斎行され、こぞって慰霊の祈りを捧げることができました。

当日は、肌寒さを感じる気温でしたが、青天に恵まれたこともあり、境内の露店を楽しむなど、3年振りの参拝が喜ばしく感じられました。

また、参拝後は旭川市内で懇親の席を設け、会員同士の交流も深めることができました。



## 赤い羽根ご当地ピンバッジのデザイン完成！

今年度の赤い羽根ご当地ピンバッジデザインがいよいよ完成しました。前回広報でもお知らせしていますが、古丹別在住の森ななえさんのデザインをもとにしたものに加え、昨年に引き続き、お馴染みのカントリーサインを用いたバッジを作成します。

さらに、北海道共通デザインの「エゾリス」「エゾシカ」「初音ミク」「雪ミク」の4種類のデザインを合わせ、計6種類のバッジで今後の赤い羽根共同募金運動を盛り上げていきます。

バッジは、7月以降に社協事務局のほか、町内の赤い羽根協力店にて、募金額500円につき、ご希望のバッジいずれか1つを進呈いたしますので、地域の皆様からのご支援をどうぞよろしくお願いいたします。また、苫前町郷土資料館では、7月から9月までの間、ピンバッジ入りのガシャポンステーションを設置しますので、ぜひお立ち寄りください。



## まちなかサロンが開催されました

5月17日に、第1回目のまちなかサロンを開催しました。苫前駐在所の目黒所長と古丹別駐在所の竹沢所長をお迎えして、交通安全や特殊詐欺について講話をいただきました。およそ半年振りの開催のため、久しぶりに顔を合わせる参加者やボランティアの間で話に花が咲き、楽しいひとときを過ごしました。

6月21日には、第2回目を「昼食会」として開催し、ボランティアの方々に混ぜご飯を作っていただきました。初めての試みでしたが、いつもと違った雰囲気の皆様喜んでいただくことができました。

次回は7月19日の開催で、苫前神社の滝川宮司をお迎えして「お清めの道具作り体験」をし、その後、昼食として夏野菜カレーを食べる予定です。詳細は回覧にてお知らせしますので、お気軽にお立ち寄りください。



## ふれあい倶楽部を開催しました

6月22日、第2回目のふれあい倶楽部を開催しました。26名の参加があり、午前中は西川加代子さんに講師を務めていただいて「パステル和（なごみ）アート」を楽しみ、午後からは、社協職員が講師となって「ラダーゲッター」に取り組みました。「ラダーゲッター」では、4チームに分かれての対戦形式で行い、楽しく運動することができました。中には管内大会レベルの高得点を獲得するチームも。なお、次のふれあい倶楽部は8月4日に開催の予定で、「フラワーアレンジメント」と「ラダーゲッター」を行いますので、皆様のご参加をお待ちしております。



## 令和3年度社会福祉法人苫前町社会福祉協議会決算について

### ◎資金収支計算書

(単位：円)

		勘定科目	決算額		勘定科目	決算額		
事業活動による収支	収入	会費収入	362,500	施設整備等による収支	収入	固定資産売却収入	436,416	
		寄付金収入	355,000		施設整備等収入計(4)	436,416		
		経常経費補助金収入	18,299,520		支出	固定資産取得支出	1,037,430	
		受託金収入	2,359,100		ファイナンス・リース債務の返済支出	253,440		
		貸付事業収入	120,000		施設整備等支出計(5)	1,290,870		
		事業収入	635,000		施設整備等資金収支差額(6)=(4)-(5)	△854,454		
		介護保険事業収入	10,591,712		その他の活動による収支	収入	積立資産取崩収入	2,959,040
		障害福祉サービス等事業収入	440,400			その他の活動による収入	2,506,081	
		受取利息配当金収入	84			その他の活動収入計(7)	5,465,121	
		その他の収入	34,320			支出	積立資産支出	1,334,820
	事業活動収入計(1)	33,197,636	その他の活動による支出	2,541,796				
	人件費支出	25,274,596	その他の活動支出計(8)	3,876,616				
	事業費支出	2,383,150	その他の活動資金収支差額(9)=(7)-(8)	1,588,505				
	事務費支出	6,442,444	予備費支出(10)	0				
	貸付事業支出	140,000	当期資金収支差額合計(11)=(3)+(6)+(9)-(10)	△966,943				
	助成金支出	654,440	前期末支払資金残高(12)	1,752,992				
	その他の支出	4,000	当期末支払資金残高(11)+(12)	786,049				
	事業活動支出計(2)	34,898,630						
	事業活動資金収支差額(3)=(1)-(2)	△1,700,994						

### ◎貸借対照表

(単位：円)

資産の部		負債の部	
科目	金額	科目	金額
【流動資産】	4,531,665	【流動負債】	5,379,318
現金預金	1,429,285	事業未払金	1,090,042
事業未収金	2,810,549	1年以内返済予定リース債務	253,440
前払金	880	1年以内返済予定町補助金返還金	300,000
前払費用	290,951	未払費用	1,002,900
		未返還金	1,568,341
		預り金	16,478
		職員預り金	66,855
		前受金	1,000
		賞与引当金	1,080,262
【固定資産】	9,910,461	【固定負債】	7,489,148
(基本財産)	1,000,000	リース債務	696,960
定期預金	1,000,000	退職給付引当金	2842,710
		町補助金返還金	3,949,478
(その他の固定資産)	8,910,461	負債の部合計	12,868,466
車輻運搬具	2		
器具及び備品	2,326,322	純資産の部	
有形リース資産	1,203,840	【基本金】	1,000,000
ソフトウェア	1,222,560	【国庫補助金等特別積立金】	2,991,547
貸付事業等貸付金	20,000	【その他の積立金】	1,295,027
退職給付引当資産	2,842,710	愛情銀行積立金	1,295,027
愛情銀行積立資産	1,295,027	【次期繰越活動増減差額】	△3,712,914
		(うち当期活動増減差額)	305,777
		純資産の部合計	1,573,660
資産の部合計	14,442,126	負債及び純資産の部合計	14,442,126

決算書及び事業報告書については、関係法令の定めに従い、社協事務所において閲覧することができます。また、インターネット上では、財務諸表等電子開示システムにより公表されているほか、社協ホームページからダウンロードにより入手することも可能です。

## 福祉体験学習が行われました

毎年度実施されている古丹別小学校（山口清敏校長）4年生の福祉体験学習（地域学校協働活動）が、6月27日、社協職員と苫前町公民館職員を講師役に行われました。

当日出席した7名の児童は、3つのグループに分かれて車いす体験、視覚障害体験、高齢者体験の3種類を順番に疑似体験しました。車いすに試乗して操作方法を学んだり、アイマスクを着けて白杖の感触を頼りに歩いたりといった体験を経て、ハンディキャップを持つ人の気持ちや、支える人としての気持ちなどについて、お互いの感想を共有しながら、学習を深めました。



## 令和4年度「地域を見守る住民の集い兼学校支援ボランティア研修会」の開催について

青少年の健全育成並びにその安全対策について考える機会を設け、地域ぐるみで青少年を見守る住民活動の促進を図ることを目的としています。

とままえの未来を担う子どもたちを健やかに育てていくためには、地域全体で安心・安全な社会環境を作る必要があります。

子どもたちのために何ができるのか…みんなで一緒に考えましょう。

日時 7月21日(木) 18時30分～

場所 苫前町公民館「講堂」

内容 講話「犯罪被害防止対策について」

羽幌警察署 刑事・生活安全課生活安全係 主任 山下 裕也 氏

講演「地域と海のサステナビリティ」

inaka BLUE 代表 小笠原 宏一 氏

対象 一般町民

その他 参加を希望される方は、当日18時00分から18時30分の間に受付をしてください。

YouTubeによるLive配信も行います。詳細は回覧等をご覧ください。



## 夏休み期間中の小学生（一部中学生含む）向け事業を紹介します

小学校の夏休み期間中に開催される事業について紹介します。

詳細については、別途配布されるチラシをご確認ください。

事業名	日時	場所
砂AsoBeach	7月24日(日)	とままえ夕陽ヶ丘ホワイトビーチ
ジュニアスイミングスクール	8月1日(月)、4日(木)	苫前町B & G海洋センター
夏休み宿泊体験	8月2日(火)～3日(水)	苫前町公民館ほか
子ども健康教室	8月5日(金)	苫前町公民館
本とあそぼう	8月6日(土)	苫前町公民館図書室
海レク体験事業	8月9日(火)	小平町B & G海洋センター

※予定となっておりますので、日程や場所は変更となる場合があります。

※海レク体験事業は中学生も参加できます。

## 水辺の活動を楽しむために水辺の事故に備えよう！

暑くなると水辺のレジャーを楽しむ機会が増えます。水辺のレジャーは楽しいものですが、同時に重大な事故に気をつけなければなりません。特に暑くなる7～8月には、水辺で多くの事故が発生しています。

水辺の活動は、自然環境への興味関心が高まり、五感を強く刺激することによるリフレッシュ効果もあるなど、高い教育効果があることも分かっています。“危険だから”と水辺から遠ざけるのではなく、子どもたち自身が「自分の命は自分で守る」意識と技能を身につけ、さまざまな活動を通じて「生きる力」を伸ばしていくことも大切な経験といえます。

- ①水辺に遊ぶ前に「天気予報を確認しよう！」
- ②水辺で遊ぶときは「ライフジャケットを着よう！」
- ③水辺で遊ぶときは「一人で行かない！」
- ④溺れている人がいたら「飛び込まず助けを呼ぼう！」
- ⑤水に落ちたら「あわてず、浮いて助けを待とう！」

## チャレンジデー 2022参加とご協力のお礼

去る、5月25日に実施した、住民総参加型のスポーツイベントのチャレンジデー 2022に際しまして、たくさんの町民や団体・企業の皆様にご参加とご協力をいただき、誠にありがとうございました。

20回目の参加となった今回の対戦は、4年ぶりに勝利することができました。

この取組で得た成果を生涯スポーツの普及・振興はもとより、地域づくりやコミュニティの活性化などに活かすことができるよう、住民の健康づくりと地域の連帯感を高め、更なる参加率アップを目指して、これからも取り組んで参ります。

最後に、チャレンジデー 2022にかかわったすべての皆様に対しまして、実行委員会一同、心よりお礼申し上げます。

～あなたの学びを応援します～

苫前町公民館

☎ 65-4076 FAX 65-3220

E-mail:shakaikyoiku@town.tomamae.lg.jp

## マリレジャーを楽しむために

留萌海上保安部では7月16日から8月31日までの間、夏期における海の安全推進活動を実施します。これからマリレジャーシーズンの本番を迎えることとなりますが、海へ出かける際は、まず気象状況を事前に把握し、荒天が予想される場合は無理せず中止しましょう。

また、以下のポイントに注意して、マリレジャーを楽しみましょう。

### 【海水浴】

- ・海水浴は、監視員がいる開設された海水浴場に行きましょう。
- ・離岸流に気を付けましょう。もし流れに入り込んでしまった場合は、慌てずに岸に平行に泳ぎ、流れから抜け出しましょう。

### 【釣り、プレジャーボート、水上オートバイ等】

- ・ライフジャケットの着用と連絡体制の確保を徹底しましょう。

### 【緊急時】

- ・緊急時には、118番に通報してください。(海のもしもは118番)

お問合せ：留萌海上保安部交通課 電話0164-42-0414



## 第22回未来に残そう青い海・海上保安庁図画コンクール 開催

海上保安庁では、将来を担う子どもたちが海洋環境について考える機会を持つことで海への関心を高め、海洋環境保全思想の普及を図ることを目的として「第22回未来に残そう青い海・海上保安庁図画コンクール」を開催します。

○応募期間 令和3年6月1日から同年9月6日

○応募対象 小学生低学年の部（1年生から3年生） 小学生高学年の部（4年生から6年生）  
中学生の部

○作品テーマ きれいな海で楽しく遊んでいる人々の様子 きれいな海を走る船の様子  
海の生き物たちがいきいきとしている様子 等々

応募用紙については留萌海上保安部HP (<https://www.kaiho.mlit.go.jp/01kanku/rumoi/>) からダウンロード可能となっております。たくさんのご応募お待ちしております。

お問合せ先 留萌海上保安部 0164-42-9118

## イベントカレンダー

7月→8月

日	月	火	水	木	金	土
			7月 20 生活・仕事相談会(公民館) 14時30分～15時20分	21 地域を見守る住民の集い(公民館) 18時30分～	22	23
24	25	26	27	28 留萌管内巡回無料法律相談会(公民館) 13時～16時	29	30
31	8月 1	2	3 1歳6か月児・3歳児健診(公民館)	4 ふれあい倶楽部(公民館) 10時～15時	5 健康相談(公民館) 10時～11時	6
7	8	9 生活・仕事相談会(公民館) 13時30分～14時20分	10	11	12	13
14	15	16	17	18	19 苫前町戦没者追悼式(公民館) 10時55分～	20
24	25	26	27	28	29	30

## 羽幌警察署からのお知らせ

### 1 北海道警察官募集中！ ～やりがいも魅力もでっかいどう～

北海道警察では、WEBや対面型など、各種説明会を開催しています。

○受付期間：7月1日～8月19日

○試験月日：9月18日

○採用予定人数：男性A区分 35名程度、男性B区分 115名程度  
女性A区分 15名程度、女性B区分 35名程度



### 2 詐欺電話がきたら「#9110」

「オレだけど急にお金が必要になった」「還付金があるからATMに行って」

「キャッシュカードの交換が必要」「名義貸しは違法、逮捕される」などの電話がきたら詐欺です。

### 3 夏休みにおける少年の非行・犯罪被害防止 ～考えて 大切な 自分の未来～

○非行防止は家庭から！

・社会のルールやマナーを守らせ、善悪のけじめをつけさせましょう。

○こんな兆候は要注意です。悩んだら警察に相談を！

・行き先を言わずに外出したり、帰宅時間が不規則になったり、夜遊びや外泊が多くなった。

・長時間携帯電話を利用したり、知らない人からメールが届くようになった。

### 4 飲酒運転の根絶！ ～乗るのなら しっかりお酒と ディスタンス～

○飲酒運転根絶の日

「7月13日」は、飲酒運転根絶の日です。

皆さんが「飲酒運転をしない、させない、許さない、そして見逃さない」

という強い気持ちで、北海道から飲酒運転を根絶しましょう！

○飲酒運転を助長する犯罪の防止！

・飲酒運転をするおそれのある人に車両・酒類を提供すること。

・飲酒運転する車両に同乗することをした場合も罰せられます。

お問合せ 羽幌警察署 TEL: 0164-62-1110



## 「はかり」を使用している皆様へ

商店、学校、病院などで使用されている特定計量器（非自動はかり、分銅、おもり）のうち、取引や証明に使用しているものは、計量法第19条により定期検査の受検が義務付けられており、本年がその検定の年となっているため、下記により検査を実施します。

○小型はかり検査日程

・検査期日 9月13日（火） ・検査場所 苫前町役場裏車庫・苫前町公民館

※事業所毎に検査会場・時間を設定しお知らせします。

お問合せ 商工労働観光課商工労働観光係 ☎64-2212

## 北海道職員採用試験「普及職員（農業）」の受験者募集について

北海道庁では、試験研究機関や農業関係団体などと連携し、農業の生産性向上、農業経営や農村生活の改善などに関する技術や知識を農業者に普及指導する普及職員を募集しています。

今後の令和4年度北海道職員採用試験の予定は以下のとおりとなっています。

	普及職員（農業）A区分（第2回）（大学卒業又は卒業見込みの方）	普及職員（農業）C区分（民間企業経験）
申込受付	8月15日（月）～24日（水）	8月1日（月）～12日（金）
採用予定数	13名	16名

詳細は道のホームページをご覧ください。

○採用試験日程（総合案内）のページURL

<https://www.pref.hokkaido.lg.jp/hj/nnysaiyoushiken2.html>

○普及職員（農業）職員採用のページURL

<https://www.pref.hokkaido.lg.jp/ns/gjf/fukyuu-saiyou.html>

お問合せ

農政部生産振興局技術普及課普及推進係

電話 011-204-5379（ダイヤルイン）

## 住民基本台帳の閲覧の状況を公表します

住民基本台帳法の規定により、毎年少なくとも1回は住民基本台帳の閲覧状況を公表しなければならぬとされています。苫前町における令和3年5月1日から令和4年4月30日までの閲覧状況は、次のとおりです。

【申出者】・自衛隊旭川地方協力本部

【利用目的】・陸上自衛隊高等工科学校の生徒の募集に関する案内の送付等に利用するため。

【閲覧期日】・令和3年9月21日

【閲覧に係る住民の範囲】・平成18年4月2日から平成19年4月1日までの間に生まれた男子

## J A北海道厚生連 苫前厚生クリニックよりお知らせ

皮膚科 外来日は

7月：7月21日（木）

大変混み合いますので、なるべく事前の電話予約をお願いいたします。不明な点がございましたら電話でお気軽におたずねください。

受付  
13時～  
16時15分

管理栄養士による「今日からあらためる食事療法・なんでも相談」内科の予約診療

7月：7月20日（水）

午前・午後とも予約制です。ご希望の方は電話でお気軽におたずねください。

毎月、管理栄養士が対応します。医師の診察があります。



※7月27日・28日

8月3日／5日／10日／12日の13:30～15:00は、新型コロナウイルスワクチン接種対応のため、一般診療をお休みします。

### ～上部消化管内視鏡検査（胃カメラ）をはじめました！～

- 当クリニックでは念入りに喉の麻酔を行ってできる限り吐き気を生じないように配慮しています。また、鎮痛剤を使用し、ウトウトと眠っている間に検査を済ませてしまう『無痛胃カメラ』を行うこともできます。
- 人間ドックでの実施も可能です（+税込3,300円）
  - ・バリウム検査で必ず再検査になる方やバリウム検査ができない方などは、ぜひご検討ください。
  - ・検査結果により組織を採取し、組織検査を行います。（組織検査は、健康保険適用です）

J A北海道厚生連 苫前厚生クリニック（☎65-3535）

### 7月 町税の納期

今月は、

固定資産税  
国民健康保険税  
介護保険料  
後期高齢者医療保険料

の納付月です。

納期内納付にご協力願います。

### 風力発電の売電状況 （町営風車「風来望」）

令和4年6月分の実績

供給電力量 209,275kWh  
4,143,645円

### 苫前町の交通事故情報

令和4年6月の事故状況

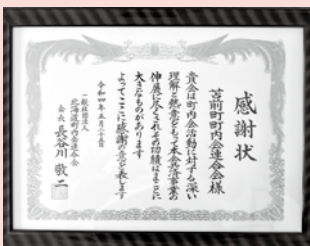
発生件数 0件  
死者数 0件  
負傷者数 0件

令和4年1月から6月末までの累計  
発生件数 2件  
死者数 0件  
負傷者数 2件

交通事故死ゼロ日数は

6月30日現在で354日

### 共済事業促進感謝状が贈呈されました



令和4年度北海道町内会連合会表彰において、人口減少やコロナ禍の影響により町内会活動が停滞する道内において、過去3年間、右肩上がりの安定した加入促進を維持する活動の継続が認められたことから、苫前町町内会連合会が共済事業促進感謝状を授与されました。

### 戸籍の小箱

末永くお幸せに

氏名

住所

氏名(妻)

住所

高橋雄也 苫前本間 亜美 苫前

謹んでお悔やみ申し上げます

氏名

年齢

死亡日

住所

石岡 晴夫 5月22日 苫前

濱本 和美 5月28日 古丹別

瀨川 光子 6月2日 苫前

滝本 國夫 6月5日 古丹別

鈴木恵美子 6月8日 古丹別

## ❁ 古丹別小学校児童の作品 ❁

ちびっこギャラリー

ちびっこギャラリー

ちびっこギャラリー

### 『サメとせんろと でんしゃ』

1年

秋山 碧くん



画用紙をちぎった形が、電車に見えたので線路もつくりました。特に頑張ったところは、画用紙を大きくちぎってサメを作るところです。



### 『きかんしゃ くじらの 夜明け』

1年

能登 羅々那さん



画用紙をちぎって、クジラと星を作るのを頑張りました。太陽もつくり、夜明けのクジラ家族が泳いでいる様子を作りました。



### 『さかなとクジラ ウツボ』

1年

森 友輝くん



画用紙をちぎって、クジラと魚とウツボを作りました。□の形をギザギザにちぎるところを工夫しました。カラフルな魚をたくさん作り、きれいな海の中にしました。



### 『虹色のたまご』

2年

鍛冶澤 雄太くん



たまごの殻は黄色や青やいろいろな色で塗りました。たまごの中はお祭りみたいにしました。花火や星もかきました。炎のドラゴンもいます。



### 『ふしぎな かわいい たまご』

2年

野村 杏さん



たまごの中のマンションはピンク色にしました。雲に包まれる途中の月もかきました。木を前よりも上手にかけるようになりました。



### 『テレビの頭をした 水色のカメ』

3年

伊藤 隼くん



プラスチックのコップを使って、ライトで照らすところを作りました。ボンドを使ってくっつけたけど、すぐにとれてしまうので、テープも使いました。



### 『自然災害トルネード ・火山・氷河』

3年

小野寺 凍季也くん



トルネードは隼くんと泰聖くんのアイデアを合わせました。氷河のかき氷がなぜ赤いかというと、いちごシロップをいっぱいかけてあるからです。



### 『イモムシの世界』

3年

中尾 妃茉莉さん



イモムシをなるべく目立たせるようにできました。イモムシたちのお家も作りました。回すとだんだん成長します。全部表情が違うようにしたところが工夫です。



### 『天国と地獄』

3年

能登 翔輝くん



最初に天国と地獄を思いつきました。地獄は、閻魔大王と大きな釜のイメージなので作りました。反対側の天国は、神様がいます。



## 新型コロナウイルス感染防止にご協力をお願いします。 「新しい生活様式」の実践をお願いします！

ご自身の体調や症状に不安がある場合は、次の窓口にご相談ください。

「北海道スタイル」  
はじめよう



手を洗おう



咳エチケット



換気をしよう



3つの「密」をさげよう



いまは、きよりをとって



テイクアウトやデリバリーも

	電話番号	開設時間
○厚生労働省新型コロナワクチンコールセンター	0120-761-770 (フリーダイヤル)	平日 8:30~17:15
帰国者・接触者相談センター		
○北海道新型コロナウイルス感染症健康相談センター	0120-501-507 (フリーダイヤル)	24時間 (年中無休)
○留萌保健所	0164-42-8327	平日 8:45~17:30
○厚生労働省電話相談窓口	0120-565-653 (フリーダイヤル)	9:00~21:00 (土日祝も含む)