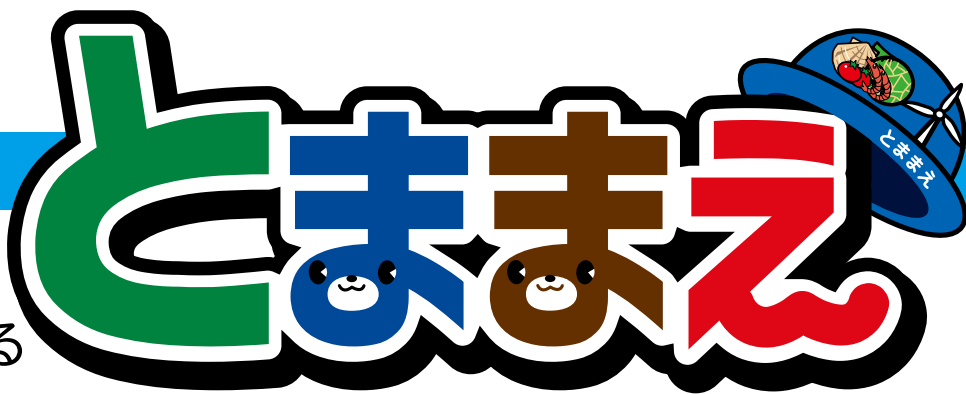
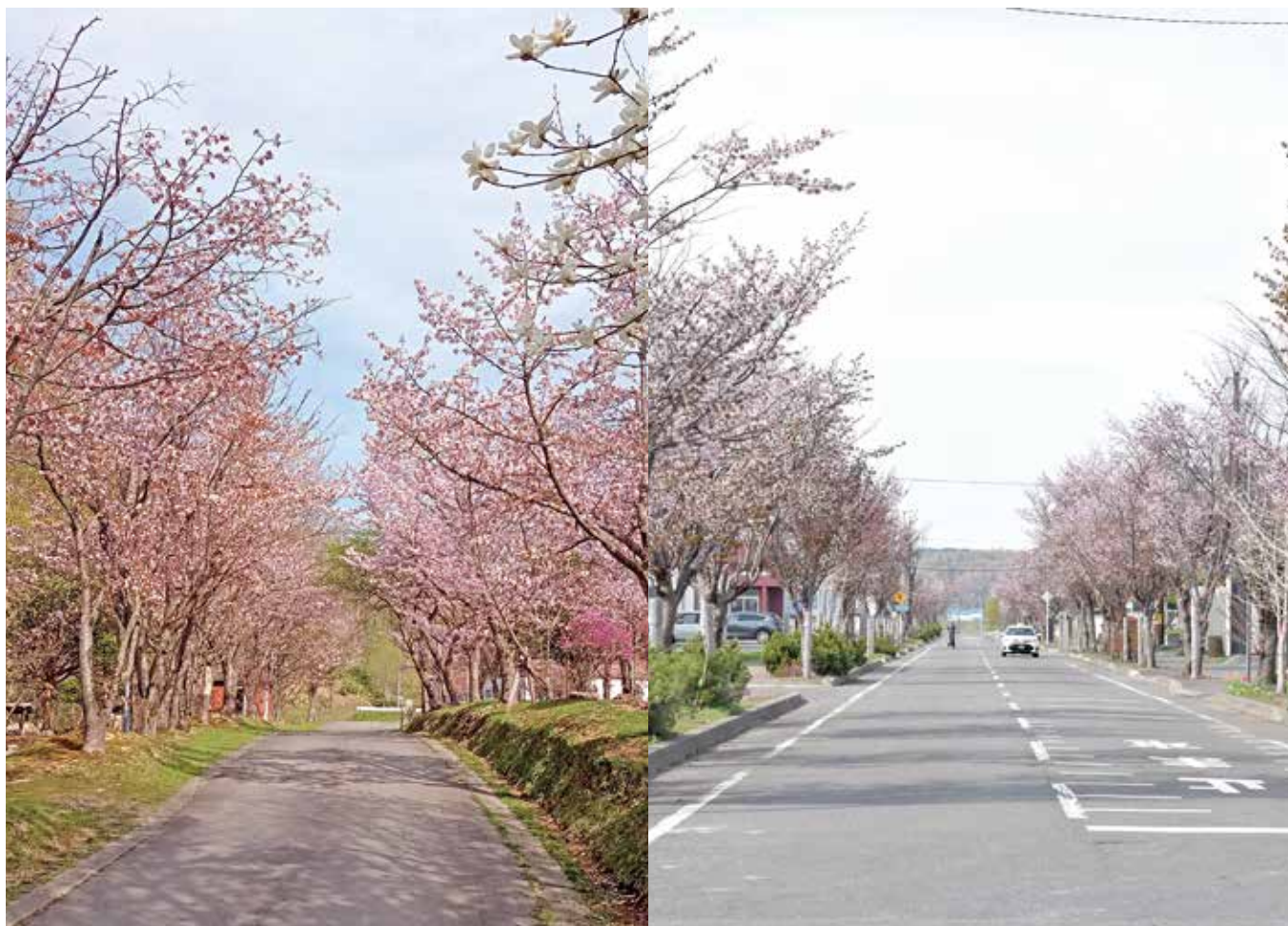


いつまでも  
暮らしていける  
苫前に



6

No.730



## まちひと百景

### 桜 開花

5月初旬、町中の桜の木がきれいに花をつけた。約650メートルある古丹別西2条線の長い桜並木は、見ているだけで心が和む。

また、多くの桜が咲いた緑ヶ丘公園では、普段なら桜まつりが行われるなど桜を楽しむ人々で賑わうところであり、人影が見えない風景は桜の美しさにもかかわらず、一抹の寂しさを覚えずにいられない。

来年こそは、花見客で賑わいが戻ることを切に願うばかりである。

- シリーズ苫前商業高等学校 ほか…2
- 健康ばんざい…3
- 介護保険ガイド…4
- 国民年金 ほか…5
- 学びの広場…6
- 住まいる情報…7～9
- ちびっこギャラリー…10



### まちの人口

人口/2,875人 (男/1,396人：女/1,479人)  
世帯数/1,492世帯 (5月31日現在)

URL:<http://www.town.tomamae.lg.jp>

「進路指導部長にインタビュー」

今回は、この3月に担任として、また進路指導部長として卒業生を送った長岡弥生先生にインタビュー。本校の進路指導のあり方について聞きました。

本校卒業生の進路先は多岐に渡ります。一人一人、進路希望も、どのような対策が必要かも異なります。そこは少人数だからできる「臨機応変」な指導を心がけているとのこと。例えば、放課後の講習。授業科目に設定されていない科目の学習も必要になる場合があり、各教科の先生方が放課後の講習を実施しています。都会とは異なり塾や予備校が身近にない分、放課後の空き教室が講習会場として活躍しています。

また、進路に伴う試験は全道・全国の高校生と競うことになります。そのため、全国模試や看護模試、公務員模試等で、個々の実力をデータとして把握し、進路の決定や対策をたてています。進路対策は、自分のいまの力を知るところからスタートするとのこと。どの部分を伸ばしていけばよいのか、生徒・保護者・教員で確認しながら進めているそうです。

本校では1学年時より、年に4回進路希望調査をとっています。早い段階から生徒と保護者に進路を考えていただき、必要な情報を提供しています。

最近の試験の傾向についても聞きました。提出課題や口頭試問で「地域との関わり」について問う傾向もあり、本校での日常的な取り組みがマッチしているそうです。どのように地域と関わってきたか、昨年度で言えば、AO入試論文で地域の方にインタビューしたものをまとめたり、自転車ツーリングやTDKなどの活動に参加したことを調査書に記載したとのこと。本校は地域とのつながりによる活動がたくさんあり、そういったものひとつひとつが生徒の経験となり、力となっていると聞き、机での勉強だけではなく、他校にはない経験を積むことができる本校の魅力であることを再確認しました。

長岡先生が卒業式の最後のHRで送ったことば。「㊦ 愛される人になれ ㊧ 命を大切に人になれ ㊨ 運が味方したくなる人になれ ㊩ 縁に恵まれる人になれ ㊪ 恩を忘れぬ人になれ」。私たち教職員一同、このあいうえお精神で日々様々な学びを提供しています。

文・写真：苫前商業高校地域連携委員：瀧川 直子

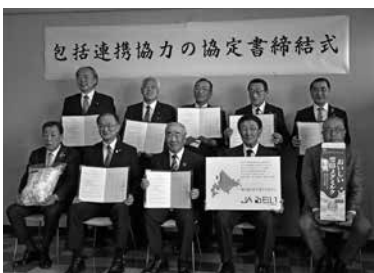


「ユース苫前ウインドファーム」リプレース工事竣工式

5月20日(金)ユース苫前ウインドファームでリプレース工事の竣工式が行われた。福士町長をはじめ、事業関係者など約50人が参列し、発電所の安全を祈願した。リプレース前は20基の風車を有していたが、リプレース後は、設備容量を維持しつつ国内最大級となる大型風車5基に置き換えている。福士町長は挨拶で「竣工式を迎えられたこと心からお喜び申し上げます。今後とも、再生可能エネルギーの推進、更には本町をはじめ地域の発展にお力添えをいただき、お祝い申し上げます」との趣意を述べた。



るもい農業協同組合が留萌管内8市町村と包括連携協定を締結



留萌管内8市町村とるもい農業協同組合(長谷川裕昭代表理事組合長)は、地域づくりの促進を通じた留萌地域全体の活性化に寄与することを目的とした包括連携協定を結び、5月23日(月)羽幌町中央公民館で締結式が行われた。長谷川代表理事組合長は「留萌地域の観光、食、産業などの魅力の全国発信や農畜産物を使用した商品開発で地元企業や高校生と連携するなど、付加価値の向上の積み重ねにより地域全体の活性化や関係人口の増加につなげるよう実践していきたい」と語っていた。

苫前町少年少女体験教室 (TDK)「春の森林探検」



5月3日(火)第1回苫前町少年少女体験教室(TDK)が開催され、初回は開校式と森林探検を行った。町内の小学生23名に高校生ボランティア4名などを加え、約30名が参加した。教室は自己紹介から始まり、双眼鏡の使い方などの説明を受けた後、緑ヶ丘公園にてバードウォッチングと植物観察を行った。当日は薄曇りの日であったことから、アオサギ以外の野鳥はなかなか見つけることができなかったが、子どもたちは終始楽しんでる様子であった。

○6月4～10日は歯と口の健康週間です

6月は「歯と口の健康週間」がありました。お口の疾患で多く耳にするのは、う歯と歯周疾患(歯肉炎・歯周病)ですが、自覚症状の少ない歯周病は、健康、生活習慣病との関連が示されています。悪化を招くポイントと全身の健康とどのように関連しているか取り上げます。

○自分で気づきにくい歯周疾患

う歯は、細菌の作り出す酸によって歯が溶かされて穴が空く病気ですが、歯周病は歯そのものではなく、歯を支える歯茎や歯茎の下の歯を支える骨に炎症性の変化が起こる病気です。そうなる過程は、歯と歯茎の境目に歯垢や歯石がつき、そこにいる細菌が生産する毒素によって歯肉が腫れたり、歯の表面から剥がれてきて、歯と歯肉の間隙ができてきます。その隙間やポケットにある歯垢や歯石を足がかりにして溝の奥へと細菌は繁殖

○歯周病と生活習慣病の関係

歯周病原因菌が歯垢で繁殖することを述べましたが、細菌は歯茎の傷から血液をとおして血管に入ることができ、血液の流れで全身に回ることができません。血管の動脈硬化を引き起こすことがわかっており、脳のくも膜下出血である動脈瘤破裂部位から口腔細菌群が検出されたという研究があります。また、糖尿病の患者さんの歯周病を治療したところ、血糖値が安定すること、逆に歯周病の治療をした人はしない人に比べて、糖尿病の発症危険度が数倍下がるという研究結果があります。ほかにも動脈硬化が影響する高血圧症、心疾患、脳血管疾患、認知症にも影響があるため、口の健康は生活習慣病の予防に深く関連し合っているのです。認知症については、歯がぐらぐらしているとしつかりと食事を咀嚼することができないため、食べやすい食材に偏りがちになりやすくなります。義歯等の使用状況も含めて、咀嚼が十分にできると、栄養状態が良くなり、脳の血流量が増えます。それらのことが認知症の予防に関連しています。

○歯周疾患のリスク要因

・歯磨きが不十分  
歯の周りにつく歯垢がついたままであると、細菌の繁殖を招きやすくなります。  
・喫煙している  
喫煙しない人と比べて、3～8倍なりやすいといわれています。ニコチンが歯茎の血行を悪くし、細菌と戦う白血球の機能を低下させるなどの影響があります。  
・妊婦・思春期である  
ホルモンのバランスが変わる時期に影響があると考えられています。  
・糖尿病で治療中、血糖のコントロールが悪い  
次の項目で説明します。

生活習慣病の予防で、食事や運動に気をつけていても、お口の健康状態が悪いとせっかくの効果が減少してしまいます。普段の歯磨き方法を見直してみませんか？



○感染対策と熱中症予防

夏になり気温が高い日も見られるようになります。高齢者は屋内で、若い世代は屋外作業中、子どもは運動中に熱中症になる割合が高くみられます。

新型コロナウイルス感染拡大防止のために、3密(密集、密接、密閉)を避けるなど、感染対策をしながら熱中症予防にも気を付けていきましょう。

○熱中症予防のポイント

- 1 暑さを避けましょう  
暑い日や時間帯は無理をしない(急に暑くなった日などは特に注意する)
- ・室内を換気する。窓とドアなど2カ所を開けて扇風機などをできれば併用する
- 2 適宜マスクをはずしましょう

- ・屋外で人と会話をしない場合は、マスクをはずす
- ・強い負荷のかかる作業や運動は避け、周囲との距離を十分にとれる場所で、適宜マスクをはずして休憩をとる
- 3 こまめに水分補給しましょう  
・のどが渇く前に水分をとる(1日あたり1.2リットル以上を目安に)
- 4 日頃から健康管理、こまめに休息を  
・日頃の体温測定、健康チェックを行う
- ・体調が悪いと感じた時は、無理せず自宅で休む。自分で体調の悪さに気づかない人もいます。周りの人がいつもと様子が違うと感じたときは声を掛けるようにしましょう
- ・涼しい時間帯に身体を動かす(休息を入れましょう)

お問合せ

宮前町役場  
保健福祉課  
TEL:0164  
64-2215

## ● 介護サービスにかかった費用の一部は自己負担になります

ケアプランにもとづいてサービスを利用した場合、かかった費用の1割、2割又は3割をサービス事業者に支払います。

### ■ 3割負担になる人

本人の合計所得金額が220万円以上で、同じ世帯の65歳以上の人の「年金収入+その他の合計所得金額」が単身の場合340万円以上、2人以上世帯の場合463万円以上の人

### ■ 2割負担になる人

本人の合計所得金額が160万円以上で、同じ世帯の65歳以上の人の「年金収入+その他の合計所得金額」が単身の場合280万円以上、2人以上世帯の場合346万円以上の人

### ■ 上記に該当しない人は、1割負担になります

住民税非課税の人、生活保護受給者、第2号被保険者は上記にかかわらず1割負担

### 介護保険負担割合証で利用者負担の割合を確認しましょう

要介護（要支援）認定を受けた人などには、利用者負担の割合が記載された「介護保険負担割合証」が発行されます（適用期間は8月～翌年7月で毎年交付されます）。サービス利用時にサービス事業者に提示してください。

## ● おもな在宅サービスの費用について

おもな在宅サービスでは、要介護状態区分に応じて上限額（支給限度額）が決められています。上限額の範囲内でサービスを利用するときは、利用者負担は1割、2割又は3割ですが、上限を超えてサービスを利用した場合には、超えた分は全額利用者の負担となります。

### おもな在宅サービスの支給限度額（1か月）

要介護状態区分	支給限度額
要支援1	50,320円
要支援2	105,310円
要介護1	167,650円
要介護2	197,050円
要介護3	270,480円
要介護4	309,380円
要介護5	362,170円

※上記の支給限度額は標準地域（苫前町を含む）のケースで、人件費などの地域差に応じて限度額の加算があります

### 支給限度額が適用されないサービス

#### 要支援1・2の人のサービス

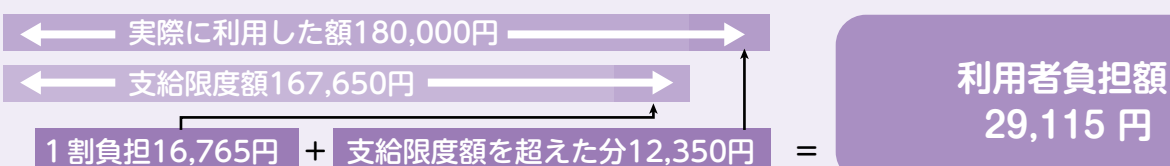
- ・介護予防居宅療養管理指導
- ・介護予防特定施設入居者生活介護
- ・介護予防認知症対応型共同生活介護
- ・特定介護予防福祉用具販売
- ・介護予防住宅改修費支給

#### 要介護1～5の人のサービス

- ・居宅療養管理指導・特定施設入居者生活介護
- ・認知症対応型共同生活介護
- ・地域密着型特定施設入居者生活介護
- ・地域密着型介護老人福祉施設入居者生活介護
- ・特定福祉用具販売・住宅改修費支給

※内容によっては支給限度額が適用される場合があります

例 要介護1の人が、1か月180,000円分のサービスを利用した場合の利用者負担額（1割負担の場合）



お問い合わせ ☎ 苫前町保健福祉課 【電話】 0164-64-2215

# 「令和4年5月よりマイナポータルから国民年金手続の電子申請ができるようになりました」

マイプランをしっかりと国民年金に加入中の方、国民年金に加入される方へ

- 対象手続 ① 国民年金第1号被保険者加入の届出（退職後の厚生年金からの変更等）  
② 国民年金保険料 免除・納付猶予の申請  
③ 国民年金保険料 学生納付特例の申請

メリット 1 24時間365日、申請ができます！

メリット 2 スマートフォンから申請ができます！

メリット 3 処理状況も申請結果も確認ができます！

まずはマイナポータルの「利用者登録」が必要です→

手続にはマイナンバーカードと、その受け取り時に設定したパスワードが必要です。



※「マイナポータル」とは、行政手続のオンライン窓口です。オンライン申請、行政機関等からのお知らせ通知の受信などのサービスを提供しています。

マイナポータルとねんきんネットをつなげると、もっと便利です！

つなげる手続は簡単！



メリット 1 日本年金機構からのお知らせをマイナポータルで受け取れます

学生納付特例が承認されて翌年度以降も在学予定の方の場合は簡便な方法で電子申請が行えるお知らせが受け取れます。今後もお知らせサービスを拡充予定です。

メリット 2 年金記録を確認できます

ご自身の国民年金の記録や、お勤めになられた会社の履歴、標準報酬月額、賞与額が確認できます。

メリット 3 将来の年金見込額を試算できます

働きながら年金を受け取る場合や、年金の受給開始を遅らせる場合などさまざまな条件に合わせた試算ができます。

マイナポータルからの手続が必要です。

手続にはマイナンバーカードと、その受け取り時に設定したパスワードが必要です。

お問合せ 苫前町住民生活課 ☎0164-64-2213 留萌年金事務所 ☎0164-43-7211

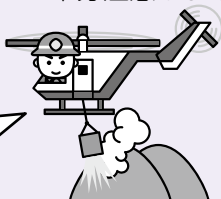
## 「守りたい 森と動物 火のしまつ」



今年も山火事や野火が各地で発生しています。山火事は自然発火によるものはほとんどなく、原因は人のたき火、火入れ等の不始末によるものが大多数を占めています。

空気が乾燥し、風が強い日等は、火気の取扱いには十分注意しましょう。

山に入る際は火気の使用は極力避け、マナーを守って入山しましょう。



## ファイヤー通信

- ・ 枯れ草等があり火災が起こりやすい場所では、たき火をしないこと。
- ・ たき火等火気の使用中はその場を離れず、使用後は完全に消火すること。
- ・ 強風時又は乾燥時には、たき火や火入れをしないこと。
- ・ 火入れを行う際は、許可を必ず受けること。
- ・ たばこは、指定された場所で喫煙し、吸い殻は必ず消すとともに、投げ捨てはしないこと。

火事・救急は119番！ 北留萌消防組合消防署 苫前支署 ☎ 64-2321  
古丹別支署 ☎ 65-4119



## 地域学校協働活動の活動紹介

「地域学校協働活動」とは、町内の小中学生を対象に子どもの個性や創造性、コミュニケーション能力などを伸ばすことを目的に、本町の自然・施設・人材・関係団体などの資源を活用した講話や体験活動など様々な教育活動を行うことで、町全体で子どもの教育を支える活動です。

令和4年度は町内小中学校で64の事業が予定されており、その一部を紹介させていただきます。

古丹別小学校 2 学年  
R4.5.20実施（図書室見学）



苫前・古丹別小学校 4 学年  
R4.5.24実施（リサイクル館見学）



苫前小学校 5 学年  
R4.5.25実施（田植え）



## ○令和4年度 地域学校協働活動計画

### <苫前小学校>

- 4月「種蒔まき」
- 5月「図書室・公民館見学」「ごみはどこへ」「租税教室」「田植え」
- 6月「くま獅子舞体験」「水はどこから」「地引き網体験」
- 7月「風車の仕組み」「生育調査(稲)」「JA選果場見学」「川の体験」
- 8月「海の環境」
- 9月「農業施設見学」「着衣水泳」「ホタテ漁業見学」「メロン農家見学」「郷土の歴史」「酪農体験」
- 10月「野山探検」「稲刈り」「水産加工場見学」
- 11月「稲作発表会」「ふわっと探検」「陶芸教室(作陶)」
- 1月「手話体験」「スキー学習」
- 2月「福祉疑似体験」「陶芸教室(釉薬掛け)」

### <古丹別小学校>

- 4月「種蒔まき」
- 5月「図書室見学」「リサイクル館見学」「田植え」
- 6月「浄水場見学」「下水処理場見学」「公民館見学」「風車見学」「福祉疑似体験」
- 7月「生育調査(稲)」「川の探検」「着衣水泳」
- 8月「絵手紙作り」
- 9月「農業施設見学」「ホタテ漁業見学」「酪農体験」
- 10月「稲刈り」「苫前町の歴史探検」「水産加工場見学」「森林教室」「昔の道具調べ」
- 11月「陶芸教室(作陶)」「稲作発表会」
- 12月「邦楽体験」
- 1月「書き初め体験」「スキー学習」
- 2月「陶芸教室(釉薬掛け)」

### <苫前中学校>

- 6月「作物の栽培」
- 10月「職業体験」
- 2月「救命救急講習」

### <古丹別中学校>

- 8月「着衣水泳」



令和3年度実施 苫前中学校  
「作物の栽培」



令和3年度実施 古丹別中学校  
「職業講話」

～あなたの学びを応援します～  
**苫前町公民館**

☎ 65-4076 FAX 65-3220  
E-mail:shakaikyoiku@town.tomamae.lg.jp

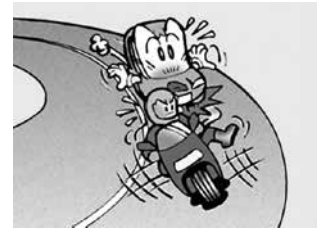
## 不法就労・不法滞在防止のためのご協力を ～忍び寄る犯罪組織の国際化 あなたの目が街を守る～

新型コロナウイルス感染症における水際対策の見直しによる就労外国人の新規入国が一部認められたことに伴い、一部の外国人による不法滞在や不法就労などの犯罪増加が懸念されます。

- 不法に入国したり、在留期限が切れても出国しないで不法に滞在している外国人
- 不法滞在しながら不法に就労して収入を得ている外国人

## 二輪車の交通事故防止 ～スピードは 視野も心も 狭くする～

- より安全で快適な走行を  
運転する際には、前の車両とは車間距離をとり、自動車の死角にならないよう走行しましょう。
- 交通事故を防止するために  
ツーリング中の交通事故を防ぐためには、入念な計画を立てることや、仲間から離れてしまった場合のために集合場所をあらかじめ決めておきましょう。



## 薬物乱用の防止 ～薬物、ダメ。ゼッタイ。～

- 覚醒剤や大麻などの薬物を乱用すると、身体や精神がボロボロになり、記憶障害や人格変化により、以前と同様の生活を続けることができなくなるばかりか、場合によっては死に至ることもあります。
- 薬物乱用は周囲の大切な人を巻き込むこととなるだけでなく、幻覚や妄想による殺人、薬物の購入代金欲しさによる強盗や窃盗、重大な交通事故など取り返しの付かない事件につながるおそれがあり、社会全体に被害を与えます。
- もし違法薬物を勧められたり、誘われるようなことがあれば、キッパリと断り、その場を離れることが大切です。

お問合せ 羽幌警察署警務係 ☎0164-62-1110

## イベントカレンダー 6月→7月

日	月	火	水	木	金	土
	6月					
	20	21 健康相談 (苫前地区コミ セン) 10時～11時	22	23 献血車来庁 町内3か所巡回 9時～ 16時30分	24	25
26	27	28	29	30	7月 1	2
3	4	5 苫前神社祭 (～7日)	6	7	8 健康相談 (公民館) 10時～11時	9
10	11 古丹別神社祭 (～13日)	12	13 乳児健診 (公民館)	14	15	16
17	18	19	20	21 地域を見守る 住民の集い (公民館) 18時30分～	22	23

## 労働保険に関するお知らせ

令和4年度労働保険（労災保険・雇用保険）の年度更新期間は、6月1日（水）～7月11日（月）です。最寄りの労働局・労働基準監督署・金融機関で申告・納付をお願いします。

年度更新申告書の書き方及び申告・納付方法等の詳細につきましては、年度更新申告書に同封しているパンフレット等をご参照ください。厚労省ホームページでもご覧いただけます。

労働保険の手続きは「電子申請」をご活用ください。

自宅やオフィスから24時間いつでも申請や届出が可能です。また、労働保険料の納付は口座振替や電子納付が便利です。

○労働保険の電子申請手続は「e-Gov」から行えます。

○労働保険関係手続は、GビズIDを利用して手続することができます。

○労働保険料の納付は、金融機関の窓口に行かなくても口座振替や電子納付が可能です。

お問合せ先

「労働保険の年度更新」厚生労働省労働基準局労働保険徴収課 業務係 TEL：03-5253-1111

「労働保険の電子申請」厚生労働省労働基準局労働保険徴収課 企画係 TEL：03-5253-1111

## 知っていますか？ 北海道の「苦情審査委員」制度

○道が行った業務や制度の内容を審査する制度が、「北海道苦情審査委員」制度です。

○皆さん自身の利害にかかわる苦情であれば、苦情審査委員に申し立てができます。

○皆さんに代わって、苦情審査委員が公正で中立的な立場から、道の関係機関に対し、必要な調査等を行います。

○審査の結果、道の業務に不備な点や制度に問題があるときは、道の機関に是正や改善を求めます。

○個人情報の保護にも十分配慮します。

① 苦情申し立ての窓口は、道庁の「道政相談センター」または、各総合振興局（振興局）の総務課です。

② 苦情申立書の付いたパンフレットを用意しています。

③ ホームページからでも申立書をダウンロードできます。

④ 申し立て方法は、「苦情申立書」に必要な事項を記入し、提出してください。

また、郵送・ファックス・メールでも申し立てができます。

お問合せ先

・北海道総合政策部知事室道政相談センター（〒060-8588札幌市中央区北3条西6丁目）

TEL011-204-5523(直通) FAX011-241-8181 メール kujyou.koueki@pref.hokkaido.lg.jp

・各総合振興局(振興局)総務課

## 弁護士による無料法律相談のお知らせ

○留萌管内巡回無料法律相談会

旭川弁護士会に所属する弁護士が本町で無料法律相談を開催することとなりました。

債務整理、離婚・相続、民事事件など幅広い相談に対応しますので、この機会を利用し、日頃の悩みについてお気軽にご相談ください。相談時間は30分で、前日までの事前予約が必要です。

日 時 7月28日（木）13時～16時（1枠30分）

場 所 苫前町公民館（苫前町字古丹別187-15）

予約受付・お問合せ先

苫前町総合政策室 TEL 0164-64-2040（受付時間 8時30分～17時15分）

## 7月17日は「北海道みんなの日」

-北海道の価値を見つめ直し、これからの北海道を考える日-

1869年（明治2年）、北海道の名付け親とされる松浦武四郎が、明治政府に「北加伊道」という名称を提案した7月17日は、「北海道みんなの日」愛称「道みんなの日」です。北海道の魅力と価値を再発見し、北海道を誇りに思う心を育み、より豊かな北海道を築き上げることを期する日として平成29年に制定しました。

この日をきっかけに、道民の皆様には北海道に愛着や誇りを持っていただき、北海道の魅力を発信する機会としていただければ幸いです。

## サマージャンボ7億円

（1等5億円・前後賞各1億円合わせて）

## サマージャンボミニ3千万円

（1等3千万円）

この宝くじの収益金は市町村の明るく住みよいまちづくりに使われます。

各1枚 300円

7月5日（火）2種類同時発売!

発売期間 7/5(火)～8/5(金)

公益財団法人北海道市町村振興協会



## 税務職員募集

札幌国税局では、税のスペシャリストとして活躍する税務職員を募集しています。

1. 受験資格：高卒見込みの者及び高卒後3年を経過していない者
2. 申込受付期間：6月20日(月)～6月29日(水)

申込専用アドレス <https://www.jinji-shiken.go.jp/juken.html>

※インターネットによる申込みができない場合

第1次試験地を管轄する人事院地方事務局にお問合せください。

お問合せ

札幌国税局人事第2課採用担当 TEL：011-231-5011

## 生活・仕事相談会が開かれます

るもい生活あんしんセンターが苫前町で生活・仕事相談会を開きます。

もし誰にも相談できずに困っていることがあれば一緒に考えましょう。

○相談会開催日時・会場

・6月22日(水)14：30～15：20 苫前町公民館・7月6日(水)13：30～14：20 苫前地区コミセン

※新型コロナウイルスの関係で急きょ相談会場が変更となる場合があります。

※お申し込みは、開催日前日の15時までに電話・メールでお申込みください。

※留萌管内に住民票がある方に限ります。

お申込み・お問合せ TEL：0164-56-1616

## J A北海道厚生連 苫前厚生クリニックよりお知らせ

皮膚科 外来日は

6月：6月23日(木)

7月：7月7日(木)、21日(木)

大変混み合いますので、なるべく事前の電話予約をお願いいたします。不明な点がありましたら電話でお気軽におたずねください。

受付  
13時～  
16時15分

管理栄養士による「今日からあらためる食事療法・なんでも相談」内科の予約診療  
7月：7月20日(水)

午前・午後とも予約制です。ご希望の方は電話でお気軽におたずねください。

毎月、管理栄養士が対応します。医師の診察があります。



J A北海道厚生連 苫前厚生クリニック(☎65-3535)

### 6月 町税の納期

今月は、

町 道 民 税

の納付月です。

納期内納付にご協力願います。

### 風力発電の売電状況 (町営風車「風来望」)

令和4年5月分の実績

供給電力量 485,791kWh  
9,618,661円

### 苫前町の交通事故情報

令和4年5月の事故状況

発生件数 0件 死者数 0件 負傷者数 0件

令和4年1月から5月末までの累計  
発生件数 2件 死者数 0件 負傷者数 2件

交通事故死ゼロ日数は  
5月31日現在で324日

### お詫び

広報5月号24頁入学ギャラリーでの苫前商業高等学校の写真が、別の写真となっております。訂正し深くお詫び申し上げます。



本来掲載される予定の写真

大西 定治 89 4月20日 苫前別  
佐武 隆 89 4月22日 長島  
朝桐 力 88 5月8日 古丹別  
森田 恵 88 5月16日 古丹別  
福田 亮次 88 5月16日 苫前

謹んでお悔やみ申し上げます

ご成長をお祈り申し上げます  
氏名 守屋愛紗(三女) 凌穂 5/10 苫前  
父 母 出生日 住所

### 戸籍の小箱

古丹別阿部 守 様  
古丹別阿部 守 様  
古丹別福井美佐子 守 様  
古丹別佐武 豊 様  
古丹別佐武 豊 様  
古丹別佐武 豊 様

ご厚志に感謝します

社会福祉協議会へ

古丹別町内会へ

＊認定苫前こども園の作品＊

ちびっこギャラリー

ちびっこギャラリー

ちびっこギャラリー

『たんぽぽと てんとうむし』

藤組

しょうたろう

和田 丈太郎くん



はさみを使って細かく切り込みを入れて、たんぽぽの花びらを表現しました。



『たんぽぽと てんとうむし』

藤組

はづき

佐々木 蓮月くん



たんぽぽの葉を重ね切りで作りました。細かくギザギザに切るのが難しかったのですが頑張りました。



『たんぽぽと てんとうむし』

藤組

ふみな

大田 史奈さん



折り紙の角をきれいに合わせて、てんとうむしを折るのを頑張りました。



『ヒヤシンスと ちょうちゅう』

青組

はると

伊藤 陽翔くん



色々な色を使用したにじみ絵でちょうちゅうをきれいに作ることが出来ました。



『ヒヤシンスと ちょうちゅう』

青組

ひまわり

星野 向日葵さん



はさみを使用して折り紙を切り、輪を作って、ヒヤシンスの花びらを表現しました。難しかったのですが、頑張りました。



『ヒヤシンスと ちょうちゅう』

青組

いちか

北村 唯真さん



春らしいイメージのちょうちゅうを表現することが出来ました。



『春の花』

青組

みのり

瀧川 実乃梨さん



実物の花を見てから花のきれいさを制作で表現しました。



『春の花』

青組

りりあ

守屋 莉々愛さん



折り紙や絵の具を使用して丁寧に春の花を制作することが出来ました。



『春の花』

青組

つむぎ

伊藤 紬さん



フィンガーペインティングで桜のきれいさやムスカリを上手に表現出来ました。



新型コロナウイルス感染防止にご協力をお願いします。

「新しい生活様式」の実践をお願いします！

「新北海道スタイル」はじめよう



手を洗おう



咳エチケット



換気をしよう



3つの「密」をさげよう



いまは、きよりをとって



テイクアウトやデリバリーも

ご自身の体調や症状に不安がある場合は、次の窓口にご相談ください。

	電話番号	開設時間
○厚生労働省新型コロナワクチンコールセンター	0120-761-770 (フリーダイヤル)	平日 8:30～17:15
帰国者・接触者相談センター		
○北海道新型コロナウイルス感染症健康相談センター	0120-501-507 (フリーダイヤル)	24時間 (年中無休)
○留萌保健所	0164-42-8327	平日 8:45～17:30
○厚生労働省電話相談窓口	0120-565-653 (フリーダイヤル)	9:00～21:00 (土日祝も含む)