

# 広報 とままえ

発行／北海道苫前町  
編集／企画振興課広報広聴係



風かおる  
人が輝き  
躍動するまち

No.511  
2004

3



## 人のうごき

人口／4,313人  
男／2,046人  
女／2,267人  
世帯数／1,771世帯  
(1月31日現在)

2月13日NHK「ほくほくテレビ物産展」に『風かおるおいしいまち苫前町』をPRするため、くま獅子保存会少年団や農漁業の女性、凧あげ大会、苫前弁天みこしらのメンバー総勢75名が、札幌ファクトリーホールから生放送。

苫前町の特産品を利用した料理や風車、郷土芸能「くま獅子舞」、弁天みこしなどを披露し、元気な苫前町を1時間程度紹介しました。

標語 動物や 自然を愛する その心



古丹別小学校5年 玉川 雄也くん

# 留萌中部三町村

## 任意合併協議会設立

### 三月一日調印式並びに 第一回協議会開催



調印式を行った阿部初山別村長（左）舟橋羽幌町長（中央）森若前町長（右）

三月一日羽幌町中央公民館において、留萌中部三町村任意合併協議会設立調印式を中部三町村（若前町、羽幌町、初山別村）の町村長が出席し行われ、引き続き、各町村から選出された委員三十八名が出席し、第一回の協議会が開催された。

協議会では、各委員並びに監査委員に委嘱状が交付された後、設立経過や協議会の規約や、幹事会、専門部会の規程及び財務規程などが報告され、会議運営規程や予算、事業計画、合併協議項目、新町将来構想策定方針について協議された。

会議運営については、町村合併は、あくまで「まちづくり」

のひとつの手段であり、目的ではないということを確認し、合併ありきの協議とはしない。協議会は、住民が合併の是非の判断をするための材料を提供する場として位置づけ、協議の過程を全面的に公開し、住民が合併を含めた将来のまちづくりに参加できるように広報・広聴活動に努める。三町村の産業、歴史、文化・伝統など、地域の特色や資源、まとまりを尊重し、最大限将来のまちづくりに反映させる。一応の目的として合併特例法期限（平成十七年三月）に留意し、効率的かつ実効性のある協議となるよう努める。という基本的考え方が確認され、今後、合併協議二十五項目（おおよそ千五百事項）について、集中審議が進められる。

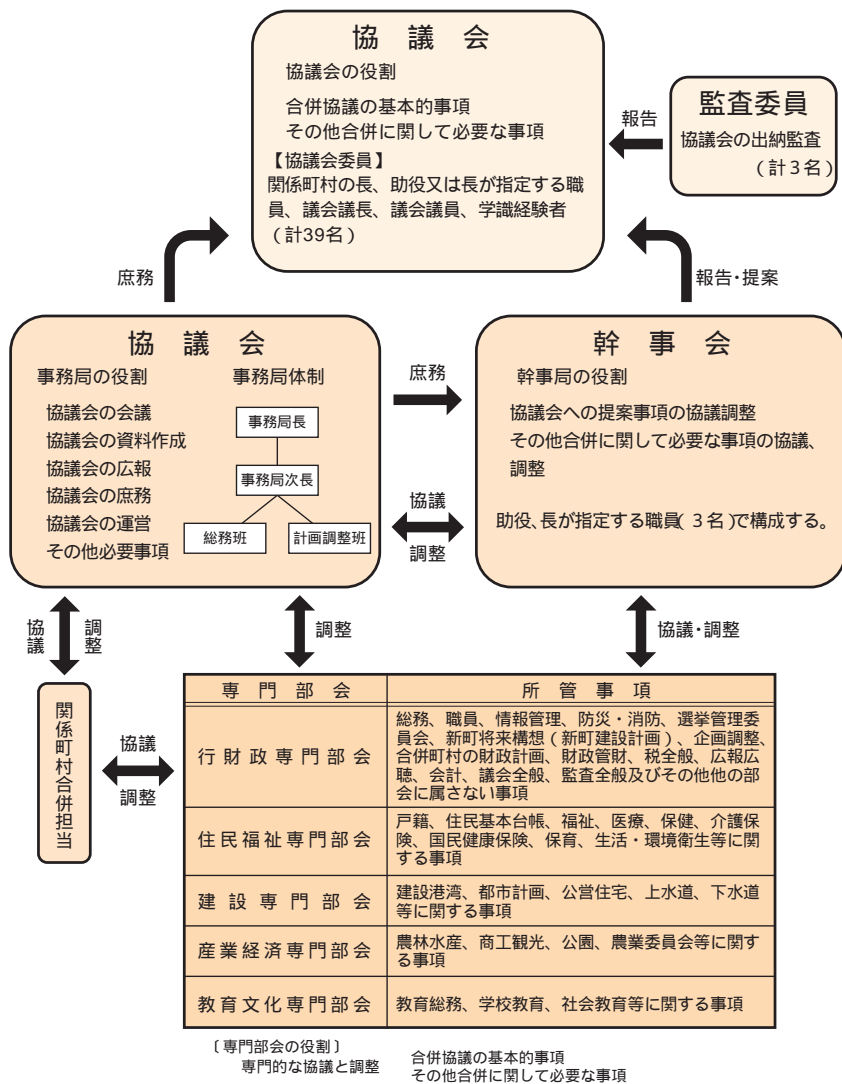
協議会の組織体制は以下の図のとおりで、協議会では四月から協議会だよりを毎月発行するとともに、ホームページを開設し、協議会での審議状況を周知するとともに、役場並びに古丹別支所においても議事録や会議資料の閲覧を行う予定である。

また、住民説明会説明資料「新町建設計画ダイジェスト版（仮称）」を作成し、説明会を九月から実施する見込みとなっております。町ではそれに併せて町単独での将来構想についても協議し、説明資料の策定に着手する予定で今後急ピッチに作業が進むこととなります。

若前町から選出された協議委員、監査委員、幹事会委員は次のとおりとなっております。

- 第一号委員（町村長） 森利男
- 第二号委員（助役等） 齊藤栄一
- 第三号委員（議会議長） 星野恭司
- 第四号委員（議会議員） 藤田憲二、間宮英明、林秀行、柴田文夫
- 第五号委員（学識経験者） 大矢根成孝（若前町農業協同組合代表理事組合長）、小野善市（北るもい漁業協同組合副組合長理事）、菊地暢（若前町商工会会長）、橋場一雄（若前建設協会会長）、林千代美（若前町女性団体連絡協議会会長）、西大志（若前町産業三団体青年懇談会会長）
- 監査委員 浅井昭（若前町監査委員）
- 幹事会委員 齊藤栄一（若前町助役）、廣瀬功直（若前町教育長）、赤坂一昭（若前町総務課長）

## 任意合併協議会組織図





# 交通死亡事故パーフェクト 知事感謝状贈呈



2月12日役場町長室において、交通死亡事故の発生が皆無な市町村（パーフェクト市町村）に対する知事感謝状が、留萌支庁地域政策部の松永章広環境生活

課長より森町長へ伝達された。

この感謝状は、昨年一年間に当該市町村で交通死亡事故発生がゼロで、かつ、当該市町村の住民が道内他の地域においても交通死亡事故を起こしていない市町村に送られるもので、全道では五十五の市町村がパーフェクトを達成しており、本町は8年ぶりの受賞。

感謝状を手にした森町長は、「今後もより一層、交通安全を呼びかけていきたい。」と謝辞を述べていた。



式辞を述べる大矢根勝代部長

苦前町農協女性部（部長大矢根勝代、会員八十五名）が設立五十周年を迎え、一月二十八日町公民館において記念式典が開かれ、関係者約百三十名が半世紀の節目を祝った。  
同女性部は、昭和二十九年に設立されて以来、農協事業と一体の中、農村女性の交流や農産物の加工、青空市などを取り組み、昭和六十一年からは、稲作農業から蔬菜生産へと農業情勢が転換する中、農作業を大きく支えてきた。

## 苦前町農協女性部

### 設立五十周年の節目を祝つ

式典において大矢根部長は、「女性だからできる発想に自信を持って活動を展開し、仲間と仲良く語り、農業と生活を守り、女性の地位向上に努めたい。」とあいさつ。その後、歴代の部長に感謝状が贈呈され、森町長や同農協花井忠昭会長理事らから祝辞が述べられた。

また、祝賀会では各地区のグループによるアトラクションが披露され、きれいな衣装に身を包み、若返る会員たちの嗜好こらした踊りや歌を楽しんでいた。



各地区からの舞踊やダンス、ヨサコイなどが披露されたアトラクション

## 「文芸」

### 苦前町文芸を語る会

（短歌）

忘れてはならぬと思ふ杳き日の純愛と言ふ切符手にして

古丹別 木幡とく子

透銭の「日」日勉強」と差し延べし掌の熱きひと今にし恋ふる

古丹別 住吉 美恵

母逝きし如月白く雪明かり眠れぬままに幼影を追ふ

古丹別 大矢根亮子

遠い日の思い出ばかりさがしているかごめかごめもひとつの記憶

栄 浜 横内 弘子

年月は夢の如くに過ぎ去りて孫らは今は社会人なり

長 島 水谷 露子

（俳句）

庭の木々 芽吹きて風と たわむれり

古丹別 林 千代美

久方の 片頬寒き 故郷の道

古丹別 桑 風

川 柳

舟大工 一流だった 俺の父

古丹別 運上 吉雄

でっかい手 家族みんなを 愛してる

古丹別 今新きみ子

自然会 科学進めた 温暖化

古丹別 斉数 範章

見事です 祖母のつくった 田舎そば

古丹別 関 開 武

一流と 目指せと尻を 叩く親

苦前 謙田 信夫

（文責・鎌田）

大回転 横内吉弥さん(71歳)優勝(三年連続四回目)



二月十五日栗山町で開催された第二十三回北海道障害者スポーツ大会大回転Bクラス(肢体5)において、横内吉弥さん栄

浜(建員業)が、三年連続四回目の優勝を飾った。

横内さんは、この大会に平成十年から七年連続出場しており、大回転競技350mコースをタイム35秒14で滑り降り、クラス最高齢にもかかわらず、見事優勝。

「冬期間の運動不足解消となり、健康のため、やめられません。」と七十歳代とは思えぬ体つき。「年に一度の家族旅行でお孫さんとスキーをするのが楽しみ。」とのこと。今後どこまで優勝記録を伸ばせるか楽しみですネ。

とままえ温泉ふわっと 公共温泉満足度 全道18位



道内観光情報紙「じゃらん」では、公共温泉満足度ランキング調査を実施し、とままえ温泉「ふわっと」が全道公共温泉209軒中総合18位となる結果を発表した。

この調査は、実際に利用している人たちを対象に、どれくらい満足しているかを「風呂」、「食事」、「施設」、「接客・サービス」、「清潔感」、「リピート意向度」と「総合評価」の7項目でアンケート調査を実施。「ふわっと」は総合得点82.72点で18位と留萌管内公共施設ではトップの成績。ちなみに全道のトップは、根法華村の「ホテル恵風湯ったり館」でした。詳しくは「じゃらん2月号」をお読みください。

第十二回町長杯争奪室内ゲートボール大会

二月二十一日町スポーツセンターにおいて、町長杯争奪ゲートボール大会が実施され、町内のゲートボール愛好者六チーム(四十七名)が参加し、全チーム総当たりによる十六試合で競い合われ、各チームの親睦交流と運動不足になりがちな冬期間の健康づくりが図られた。

試合は、大翔会とやまびこ、長島が三勝一敗で並ぶ大接戦となり、得失点差で大翔会が優勝を果たした。



大会結果は次のとおりです。優勝 大翔会(齋藤能正、太田市郎、竹内俊夫、新庄和子、竹内トミ子、加藤早智子) 準優勝 やまびこ(伊藤稔、十川猛、千葉トミ、十川ソノ、丹羽利子) 三位長島チームと旭親チーム

古小スノーフェスティバル

スノーモービル体験

2月3日古丹別小学校(高木満校長)では、同校グラウンドにおいて、スノーフェスティバルが開催され、自然との関わりの深い活動を通して、冬の楽しい遊び



を実感するのを目的に、宝探しや5色綱引きなどのゲームを楽しむほか、スノーモービル試乗体験が行われた。

スノーモービルは、PTAの古村達副会長の呼びかけにより、町内有志5名がスノーモービル8台を持ち込み協力。児童は、初めての体験とあって歓声をあげながら、試乗を楽しんだ。

また、このスノーモービル試乗体験は、古丹別保育所の子ども達にも提供されていた。

苦小で不審者侵入

避難訓練

全国で相次いでいる学校への不審者侵入に対処するため、一月二十七日苦前小学校(瀧島英勝校長、児童八十三名)が、避難訓練を行った。

この訓練は、冬休み期間中に教員間で訓練マニュアルを作成し、安全に早く避難できる能力と態度及び誘導を身につけることを目的に実施され、管内では初の試み。不審者侵入の対応に先生の表情は緊張感が漂い、警察が駆けつけ、不審者を取り押さえる姿は、本番さながらの迫力ある訓練でした。



不審者を取り押さえる先生や羽幌署員

訓練の協力にあたった羽幌警察署では、「不審者侵入は、今や都会だけでなく、田舎でも充分起こりうるもので、常に危機管理意識が重要」と注意を喚起していた。



# 苦商高・消防・オリエンタル建設 除雪ボランティアで活躍!

二月六日苦商高（稲葉俊徳校長）生徒六十一名（一、二年生）は、古丹別市街地での高齢者世帯や商店街の除雪ボランティアを実施した。

同校では、ボランティア活動を通じて思いやりの心を養い、地域社会への参加と交流を目的に、平成九年から実施しており、今回は高齢者世帯六戸と商店や古丹別支所など六件の十一箇所。

白い息を吐きながら除雪をする生徒達は、高齢者からのねぎらいの言葉にも気持ちよく応えていた。

また、同日古前地区においても



屋根の雪下ろしをする苦商高生たち



除雪奉仕するオリエンタル建設（株）並びに東北建設（株）の作業員たち

町内で公共工事請け負っているオリエンタル建設株式会社が協力会社である東北建設株式会社とともに、独居等高齢者世帯の除雪奉仕作業を実施した。

作業には、同社の作業員十名が参加し、屋根の高さまで積もった雪をスコップやスノーダンプでかき出し住宅は明るい日差しを取り戻し、お年寄りから喜ばれていた。

一方、同月十五日には、古丹別消防団員による高齢者世帯（六件）の安全確保を目的に除雪奉仕作業も行われ、冬場の火災予防を呼びかけていた。

## ファイヤー通信

## 消防自動車緊急出動時のサイレン音変

火災のときは

「ウーウー カンカン」と吹鳴

火災以外のときは

「ウーウーウー」と吹鳴



4月1日から消防自動車のサイレン音が出動種別に応じて使い分けることとなります。

従来、火災、警戒、救助出動等を問わずサイレン音「ウーウーウー」のみで、運用しておりますが、今後火災現場に出動する消防車のサイレン音は、鐘の音を併用し「ウーウー カンカン」、火災以外の救助等での出動は「ウーウーウー」と使い分けすることとなります。

これは、住民や消防団員がサイレン音によって、火災出動か火災以外の出動かを判別できるようにするためです。

## 農協婦人防火クラブ 火災予防講習を実施

2月16日町公民館において、苦前町農協婦人防火クラブ定例総会に併せて「火災予防講習（合同地区活動）」が行われ、総会に出席した会員ら60名が、苦前町危険物安全協会（会長佐藤利幸）の会員山本司（字古丹別）さんが講師で、「ガスに関する講話」について講演し、LPガスの正しい使い方について、「使用器具の点検や使用中はそばから離れず、換気を心がけるよう。」注意を呼びかけていた。その後、「火災、煙、有毒ガス、検証新宿歌舞伎町ビル火災」のビデオ鑑賞を行った。

また、古丹別駐在所木村巡查部長夫妻による「火災予防」について、腹話術で予防を呼びかけていた。



危険物安全協会から講話を受ける会員

**火事・救急は119番!**

北留萌消防組合消防署苦前支署	4-2321
古丹別支署	5-4119

# 第12回北海道凧あげ大会 兼第31回苫前町凧あげ大会

## 大小の凧210基が 冬空に舞い上がる



第十二回北海道凧あげ大会兼第三十一回苫前町凧あげ大会が二月二十二日、「とままえ温泉ふわっと」をメイン会場に、参加者総数二百九十二名二百十基の凧が参加し開催された。

大会当日は、曇り空ではあったが心地よい北東の冬風が吹き、凧上げにとっては最適となり、ほとんどの凧が舞い上がっていた。

また、「ふわっと」ロビーでは、昨年に引き続き能登忠さん（字苫前）の協力により新潟の大型六角凧や四国凧、ムカデや中国の龍の連凧など七十三枚の展示も大会を盛り上げ、友好町三重県長島町からは昨年に引き続き中川慧明さん（長島町役場生活環境課長）が出席し、大会に華を添えた。

大会は、午前九時三十分有力屋小学校福井和良・佐々木恵里両選手の選手宣誓で開幕。午前

十時に第一部の審査が開催され、親子並びに小学生が一同に会場を走り回り、空高く舞い上がる凧を見上げ喜ぶ幼児や息を切らす親の姿が見られ、凧上げを満喫していた。午前十一時からは、中学生以上の凧や大凧、連凧が一斉に舞い上がり、勇壮な凧の舞に見物に来た観衆からも大きな歓声が上がっていた。

また、「ふわっと前カバードウオーク（屋根付歩廊）玉石通り）では、苫前町の特産品がずらりと軒を並べ、二千人も人が押し寄せていた。中でも、ナメタカレイやベコモチ、煮蛸など人気商品には長蛇の列ができ、一部完売する商品も出るほどの盛況ぶり。併せてホタテ稚貝の味



大会入賞者は次のとおり

- 親子の部 西條直志・凌平（苫前町） 川村昌恵・旬輝（苫前町） 山根里絵・空（羽幌町） 渡部和人・みやか（苫前町）
- 小学校一・二年生の部 青柳康平（羽幌町） 山根海（羽幌町） 川村優利菜（苫前町） 原野未来（苫前町） 小澤悠哉（苫前町） 中村春佳（苫前町）
- 小学校三・四年生の部 瀬川知未（苫前町） 横内菜摘（苫前町） 檜谷早耶香（苫前町） 久野龍一（苫前町） 高瀬尚也（苫前町） 吉田司（苫前町） 小学校五・六年生の部 金澤恒慧（苫前町） 佐々木恵里（苫前町） 瀬川将士（苫前町） 福井和良（苫前町） 折館準一（苫前町） 久野茜（苫前町） 西村萌美（苫前町）
- 中学生の部 米谷真依（羽幌町） 横内友希（苫前町） 金山貴弘（苫前町） 小澤春菜（苫前町）
- 高校・一般の部 神原優子（羽幌町） 苫前はまなすくらぶ（苫前町） 横内漁業部（苫前町） 米谷日登美（羽幌町）
- 大凧の部 東北建設（苫前町） 無限樹（苫前町） 猪股石油店（苫前町） 苫前町商工青年部（苫前町）
- 連凧の部 佐藤文保（札幌市） 後藤ひとみ（苫前町）

# 社会教育課からのお知らせ

## 図書室からのお知らせ！

### 図書室サポーター募集&活動内容

昨年から募集・活動しています『図書室サポーター』は現在10名で、本の楽しさを皆さんに伝えるためにいろいろな事業などを企画をしています。

来年度も楽しいイベントを考え実施していきますので、事業ボランティアの参加または企画だけの参加、どちらもサポーター一同、心からお待ちしています！

### 【おもなイベント】

「本とあそぼう」

本を利用して小さいお子様と一緒にできる『絵本づくり』や『石けんづくり』などをします。

偶数月に行っています。

「本を利用してやってみよう」

小学生を対象として工作や科学実験などをします。奇数月に行っています。

### 【サポーターの活動】

布の絵本づくり

布の絵本や遊具を作ります。

縫うだけのお手伝いも募集しています。

図書日より作成、イベント当日のお手伝い  
公民館図書室の本の修理、整理

希望する活動を選ぶことができます。

(1つの活動でもOK)

興味のある方は気軽に連絡ください。連絡先5 - 4076



## 公民館からのお知らせ！

公民館を利用したいときは、事前に申し込んで下さい。(申請書を提出して下さい)

公民館を利用する前とお帰りの際は必ず事務所へ声をかけて下さい。

(利用人数をお知らせ下さい)

公民館をご利用の際は、ゴミのお持ち帰りにご協力下さい。

冬期間公民館へお入りの際は、靴についた雪を落として入るようにして下さい。(雪が解けて滑りやすくなります)



本年度も公民館及び社会教育課の事業をご利用いただき、誠にありがとうございます。

来年度も皆さんのご利用を心よりお待ち申し上げます。



～ あなたの生涯学習、応援します～ お問い合わせ・ご相談は...

## 苫前町教育委員会

苫前町公民館

電話 5 - 4076

苫前町スポーツセンター

電話 5 - 4515

E-mail : tph@jasmine.ocn.ne.jp

HPアドレス : http://www1.ocn.ne.jp/ tomamae/

## 鳥インフルエンザに ご注意を！

鳥インフルエンザの発生が東南アジアを中心に猛威を振るっています。また、国内でも七十九年ぶりとなる発生が、山口県や京都府の大型養鶏場での発生や、大分県では一般の方の愛玩用に飼われていた「チャボ」にも発生が確認されました。

鳥インフルエンザの原因となるウィルスは、野鳥や水鳥が運びこむと言われていて、室内で飼育されているペットの鳥類が、直ちに危険ということではありませんが、屋外で鳥類を飼われている方は、次の点にご注意ください。

鳥小屋の中に野鳥が入らないようにしましょう。

鳥の餌入れ等を野外に放置すると野鳥が集まってくるので、放置しないようにしましょう。

野鳥や水鳥が集まって生息している場所には出来るだけ行かないようにしましょう。

養鶏場への立入りは自粛してください。

鳥類の健康観察を十分に行い、死亡が増える等の異常があった場合は、早期に家畜保健衛生所や獣医師に連絡してください。

連絡先

留萌家畜保健衛生所(幌延町)  
〇一六三二五 一二二六



## 「子どもの心を育てる」 幼児教育セミナー



2月14日古丹別保育所を会場に幼児教育セミナーが開催され、未就学児を育てる父母ら40名が参加し、「不登校」や「引きこもり」となる子どもの実態と対処方法、子育てのかわり方について学習。

講師は、臨床心理士で北海道大学保健管理センター非常勤講師である市川啓子さん。「現在、不登校となっている児童生徒は全国で13万人。うち60%が大人となっても「引きこもり」となり、大きな社会問題。心の問題は、自立心が大きく影響し、精神的自立は幼児期の人見知りから始まっています。子どもの特徴をつかみ、自尊心を育てる教育が必要です。お母さんが、子どもを抱えすぎていませんか?」と問いかけていた。

## 鬼はそと 福はうち 園児が元氣よく豆まき



二月三日「節分の日」に古丹別両保育所(園)では、北留萌消防組合苦前支署並びに古丹別支署の協力のもと、恒例の豆まき大会が行われ、火遊び防止も呼びかけた。  
園児たちは、手作りの面を頭の乗せ福の神となり、特製の箱に豆を入れ、ドーンと太鼓の音とともに登場した鬼に向かって「鬼はそと、福はうち」と豆をまき、見事に鬼退治。  
鬼のあまりの迫力に思わず、泣き出す園児も。鬼の面がはすされ、ほっとする園児と記念撮影し、楽しい節分を過ごしていた。

## 健康ばんざい



### 「独りで悩まず相談を」

今月の担当は八島保健師です。

高齢になつたご両親や親戚の方と接している時に次のようなことを感じることはありませんか?

年だから物忘れはしかたがない  
年だから身体の調子も悪くなる  
年だから  
若いときと違うから元氣もわきににくいんだらう

初期の痴呆と似たような症状で高齢者のうつ病があります。どちらも、早期に対応することで回復も早くなります。では、どのような症状に気を付けたら良いのでしょうか?

億劫がったり、物忘れなどが目立ちませんか?

両方に共通することとして、「無関心」、「無気力」、「何もかもが面倒」、「ものごとの決断ができなくなる」ということや「物忘れ」がひどくなり、同じこと

を何回も聞き直すということがあります。

異なる点としては、「物忘れ」があった場合、痴呆では五分前の出来事など最近のことを忘れてしまします(昔のことは良く覚えていきます)。また、「物忘れ」を自覚しなくなっていくます。

一方、「うつ病」の場合は、一生懸命答えようとしても「わかりません」「知りません」が多くなります。一時的に記憶が失われて、激しい物忘れをしたことを本人は自覚していることが多く、気にしてしまします。

身体の調子は  
どうですか?

「痴呆」の場合は、身体の不調を訴えることが少ないのですが、「うつ病」の場合は調子の悪さがよく現れます。

身体の病気だと思つて、内科を受診することも多いのですが、検査結果は特に問題ないと言われてしまします。症状について詳しくは、以下の図に載せたので参考にしてください。



「痴呆」と「うつ病」は、複雑な関係のため、専門の医療機関にかかることが一番ですが、高齢になると自分で気付けないうちや本人が諦めて周りの人に言わないということが良くあります。家族の方が気になった時は、具体的にどのようなことがあつて気になるのか、かかりつけの主治医や保健師に相談することをお勧めします。  
独りで悩まないようにすることがとても大切です。



みんなで築く

すこやかライフ

豊かな老後

国民健康保険・老人保健ガイド

国保・老健Q&A

Q 国保に加入する人とその届け出は？

A 職場の健康保険（会社などの健康保険や共済組合、その他任意継続保険など）に加入している人や生活保護を受けている人を除いた全ての人が国保の加入者となります。

加入は世帯ごとに

国保への加入は、世帯ごとに加入することとなります。

また、加入や喪失などの届出の義務や保険税の納税義務は、その世帯主が負うこととなります。

保険証は大切に！

国保の保険証は、国保の加入者全てに交付されます。

保険証は国保加入者であることの証明であり、国保で医療を受けるための受診券でもありますので、その取扱いには十分注意しましょう。



1つ注意ください!!

国保への加入や喪失の届け出は必ず「十四日以内」にすませましょう。

届け出が遅れると次のようなトラブルのもとになります。

《加入の届け出が遅れたとき》

被保険者になった時点まで、さかのぼって保険料を納めなければならなくなります。また、その間の医療費は一旦全額自己負担しなければならなくなります。

《喪失の届出が遅れたとき》

他の保険に加入していたのに、喪失届け出をしていないと、保険税が二重に請求されることとなります。

このほか、国保と医療機関との医療費の支払いに係るトラブルの原因になりますので十分に注意してください。

介護・福祉 Q&A

「介護保険料について」

Q 65歳以上の方（第1号保険料）の納め方を教えてください。

A 保険料の納め方は年金額等によって次のようになります。

介護保険の財源は公費（50%）と、65歳以上の方が納める『第1号保険料』（18%）と40歳～64歳の方が納める『第2号保険料』（32%）でまかなわれています。

介護サービスを十分に整えるため、そして介護が必要になったときに誰もが安心してサービスを利用できるように、保険料の納付にご理解とご協力をお願いします。

区分	対象者	納入方法
特別徴収	年金額が年額18万円以上の支給がある方	年金より天引きされます。
普通徴収	年金額が年額18万円未満の支給の方 老齢福祉年金、障害年金、遺族年金受給者	役場から送付される納付書により支払います。

年度（4月1日～翌年3月31日）の途中で転入されたり、65歳になった方は、翌年の9月までは普通徴収の納入方法となります。

何かご不明な点等ございましたら苦前町在宅介護支援センター（役場町民課しあわせ係内）までお問い合わせください。



パートで働く方にも退職金を！  
退職金づくりは「中退共」で



退職金は従業員の働く意欲を高め、退職後の生活を支える重要なものです。中退共制度（中小企業退職金共済制度）は、一般の従業員だけでなく、パート・タイマー等の短時間労働者（週労働時間三十時間未満の従業員）の方も加入できます。

退職金は従業員より低い掛金（二千円、三千円、四千円）も用意されていますので、加入しやすくなっております。

また、中小企業において退職金制度を設けたい場合は、安全・確実・有利な国の「中退共制度」なら手軽に作れます。

新しく中退共制度に加入した場合や、途中で掛け金を増額した場合に国から助成が受けられます。

お問合せ先  
中退共本部  
東京都港区芝公園一 七 六  
〇三 三四三六 〇一五一  
退職金相談コーナー  
札幌市中央区北一条西三 三  
〇一一 二四一 〇三五一

特別永住者(朝鮮半島・台湾出身者)  
皆さまへ

総務省では、日本に永住している朝鮮半島・台湾出身で、旧日本軍の軍人軍属等として戦死された方のご遺族や重度戦傷病者の方に対し、甲慰金（260万円）や見舞金（400万円）等を支給しています。

甲慰金の請求期限は、平成16年3月31日までとなっています。

対象と思われる方は、下記お問い合わせ先までご連絡ください。また、お心当たりの方への情報提供についてもご協力ください。

= お問合せ先 =  
苦前町役場町民課住民係  
総務省甲慰金等支給業務室  
〒105-0001 東京都港区虎ノ門1-18-1  
虎ノ門第10森ビル  
03-3539-7830又は7831

マイプランをしっかりと

国民年金



今回は、国民年金の独自給付についてお知らせします。

一、付加年金

付加年金は、付加保険料（一月四〇〇円）を納めたことがある人が、老齢基礎年金の受給権を得たときに、老齢基礎年金に加算されて支給されます。

また、老齢基礎年金の繰り上げ支給又は繰り下げ支給を受けた場合は、付加年金の支給も繰り上げ又は繰り下げられます。

繰り上げ又は繰り下げが、行われた付加年金の額は、年齢に応じて、老齢基礎年金と同じ割合で減額又は増額された額になります。

付加年金は、老齢基礎年金が全額支給停止されている間は、支給が停止されます。

年金額は、二〇〇円×付加保険料の納付月数分が支給されます。

二、か婦年金

か婦年金は、第一号被保険者としての保険料を納付した期間と保険料の免除期間を合わせて二十五年以上ある夫が死亡した

場合に、夫の死亡当時に、夫によって生計を維持し、かつ、夫との婚姻関係が十年以上継続している妻（内縁を含む）に、六十歳から六十五歳までの間支給されます。

ただし、夫が障害基礎年金の受給権をもっていたことがあったり、老齢基礎年金の支給を受けていたとき、また、妻が繰り上げ支給の老齢基礎年金を受けているときは、か婦年金は支給されません。

支給される年金額は、夫が死亡した日の属する月の前月までの第一号被保険者としての期間について、老齢基礎年金の計算

方法により計算した額の四分の三とされています。

三、死亡一時金  
死亡一時金は、第一号被保険者としての保険料を納付した期間が三年以上ある人が死亡した場合で、次のいずれにも該当しないときに、その遺族に支給されます。

（一）死亡した人が、老齢基礎年金又は、障害基礎年金のいずれかの支給を受けていたとき。

（二）その人の死亡により遺族が遺族基礎年金の支給を受けられるとき。

なお、死亡一時金を受けることができる遺族の範囲は、死亡した人の配偶者、子、父母、孫、祖父母、兄弟姉妹であつて、死亡したときに生計を同一にしていた人となります。支給される金額は、死亡した日の属する月の前月までに第一号被保険者として保険料を納付した期間と半額免除期間の二分の一を合計した期間に応じ、十二万円から三十二万円の範囲で支給されます。

なお、生年月日等により各年の支給要件が変わってきますので、請求される場合は一度役場町民課住民係までご相談ください。

忙しくて金融機関に納めに行くひまがないんだけど...



保険料は口座振替を

手続きをすると預貯金口座から自動的に保険料が引き落とせます。毎月金融機関に納めに行く手間が省けます。



# 家庭での不要家電品リサイクル

## 四月一日から冷蔵庫も！

家電リサイクル法が平成十三年四月にスタートし、家電四品目（テレビ・冷蔵庫・洗濯機・エアコン）がメーカーに引き取られ、新たな製品の原材料にリサイクルされています。

また、昨年十月一日からは、家庭用パソコンの回収・リサイクルが実施されています。

そして、新たに平成十六年四月一日から、家電リサイクル法の対象品目に「冷蔵庫」が追加

されます。

一人ひとりが「大事に長く使う」ことを心がけ、使用できなくなり手放すときには、適切に分別を行うなど、「もの」が循環し有効な資源としてリサイクルされるよう、また、リサイクルに必要な経費の負担について、ご理解とご協力をお願いします。

家電リサイクル法に関するお問い合わせは、役場町民課へこの係まで、ご連絡ください。

## 申告書は自分で書いてお早めに

平成15年分の所得税(住民税及び個人事業税)の確定申告の受付は3月15日(月)までです。

確定申告書等は「確定申告の手引き」を参考に、自分で作成し税務署の窓口か送付で早めに提出してください。なお、国税庁ホームページ【<http://www.nta.go.jp>】の「所得税の確定申告書コーナー」でも作成することができます。

留萌税務署の申告相談会場にお越しの際は、印鑑、前年の確定申告書の控え、計算器具や筆記用具をご持参ください。

詳しくは、留萌税務署(0164-42-0663)若しくは役場財政課税務係(4-2211)までお問い合わせください。

## 北海道季節移動労働者 傷害保険共済制度の助成廃止

### これまで町外や道外で就労する季節労働者支援の対策として、実施してありました傷害保険共済制度は、実施団体である(社)北海道季節移動労働者福祉協会の解散により、平成十五年度をもって加入保険料の助成を廃止することとなりました。

なお、平成十六年四月から町外・道外にて就労し傷害保険に加入を希望される方は、次の取り扱い団体へ直接加入手続きを行ってください。

- 傷害保険事務引受団体名 (財)札幌勤労者職業福祉センター (札幌サンプラザ)
- 札幌市北区北二十四条西5丁目 〇一七 七二七 二七一 (担当 成田係長)

保健取扱代理店

(株)HBCビジョン(共栄火災特急代理店)

札幌市中央区北三条西二丁目

共栄火災ビル六階

〇一一 二二二 八八五五 (担当 鈴木主任)

## 戸籍の小箱

ご成長をお祈り 申し上げます

氏名 父・母 出生日 住所  
川 大地(長男) 直生/京子 1月15日 古丹別

氏名 年齢 死亡日 住所  
山下 総太郎 (70歳) 1月28日 苫前  
高橋 隆 (73歳) 1月25日 香川  
田村 二郎 (80歳) 2月3日 苫前  
倉田 末松 (94歳) 2月4日 九重  
近藤 キウ (63歳) 2月5日 長島

ご厚志に感謝します

古丹別 苫前建設協会

会長 橋場 一雄 様  
社会福祉協議会へ寄付

苫前 沢村 京子 様

札幌市 田村 理都子 様  
各町内会へ寄付

(港町内会へ) 苫前 安田 みえ子 様

## お詫び

広報2月号2ページにおいて、新一年生のお名前が次のとおり誤って掲載されました。(誤)赤坂雅也、加藤ななみ(正)赤坂雄也、加藤みなみ 深くお詫び申し上げます。

## PRTR法に基づくお届けはお済ですか？

4月から、PRTR法(特定化学物質の環境への排出量の把握等及び管理の改善の促進に関する法律)に基づく新たな届出が始まります。

事業者の適切な化学物質の管理を促し、環境汚染を未然に防ぐため、事業所から環境に排出される有害な化学物質の排出量を事業者自らが把握して、国に届け出る制度です。下記の要件に該当する事業者の方は、平成15年度の排出量を6月30日までに、事業所が所在する支庁に届出ください。なお、4月から届出対象事業者が拡大されますので、ご注意願います。

対象物質：トルエン、ベンゼン、ダイオキシン類など 354種類の化学物質

対象事業者

燃料小売業、製造業、廃棄物処分量など23業種を営む事業者

常用雇用者数が21人以上の事業者

年間に1トン(発ガン物質は0.5トン)以上の対象

化学物質を取り扱う事業者など

問合せ先：北海道留萌支庁環境生活課

## 苫前町の交通事故情報

平成16年1月末現在

発生件数 死者数 負傷者数

0件 0人 0人

交通事故死ゼロ日数は

1月31日現在で623日

古丹別小学校の児童の作品

『千と千尋の神隠し』



5年 逢坂 拓人くん  
下書きが上手く  
いったのに、色  
ぬりがへたにな  
った。

『夕焼けにそまった  
馬とハサン』

虫もたくさん入  
れて、山をにじま  
せたところが上手  
くいきました。



4年 佐々木彩花さん



『大きなかぶ』  
ぼうしの線を上手  
くかけました。



1年 伊藤 匠くん



ちびっこギャラリー

ちびっこギャラリー

ちびっこギャラリー

『赤ずきん』



5年 伊藤沙由未さん  
目と手がうまく  
できた。

『金の鳥』

木の葉っぱの色が  
上手くぬれてよか  
ったです。



4年 杉野 憂仁くん



『大きなかぶ』

かぶの形が上手く  
かけました。



1年 田口 萌乃さん



このコーナーは、町内の保育所  
(園)・小・中学校・高校の園児  
や児童生徒の作品を紹介するコ  
ーナーです。  
一人でも多くの作品を紹介し  
たいと思っています。  
四月号の予定は苦前小学校の  
児童のみなさんです。

『さるかにがっせん』

色をぬるのが大変  
でした。



5年 伊藤 沙智さん



『金の鳥が  
まいおりた』

金の鳥が絵の具で  
きれいにぬれたの  
でよかった。



4年 池田 拓平くん



風力発電の売電状況

(町営分)

16年の実績(1月分)

3,968,774円

平成16年1月分の実績

・供給電力量

316,300kWh

3,968,774円

(設備利用率25.42%)

読者フォトギャラリー



凧あげ大会終了後、今年一番  
の猛吹雪。家々の前は吹き溜ま  
りて覆われ、除雪作業に汗を流  
す。吹雪の後に、青空が広が  
るときには、町並みや山野に、  
いろんな顔を覗かせる。そん  
な中、次の一枚の写真が寄せら  
れた。心むむような写真があ  
りましたら、広報広聴係までお  
寄せください。可能な限り掲載  
させていただきます。